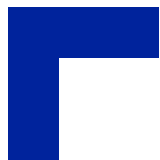




# **Výroční zpráva**

## **Europ Assistance s.r.o.**



## OBSAH

Obecná část .....	3
1. Základní údaje o společnosti .....	4
2. Statutární orgán .....	4
3. Dozorčí rada .....	4
4. Vlastnická struktura společnosti .....	5
5. Organizační struktura společnosti .....	5
6. Zpráva vedení společnosti .....	6
7. Obchodní zaměření .....	6
8. Aktivity v oblasti výzkumu a vývoje .....	7
9. Další skutečnosti .....	7
10. Významné události, které nastaly po rozvahovém dni .....	7
11. Očekávaný vývoj společnosti .....	7
Finanční část .....	8
ÚČETNÍ ZÁVĚRKA K 31. 12. 2020 .....	18
1. Popis společnosti .....	18
2. Základní východiska pro vypracování účetní závěrky .....	19
3. Obecné účetní zásady, účetní metody a odchylky od těchto metod .....	19
a) Dlouhodobý nehmotný majetek .....	19
b) Dlouhodobý hmotný majetek .....	19
c) Finanční majetek .....	20
d) Pohledávky .....	20
e) Vlastní kapitál .....	20
f) Cizí zdroje .....	20
g) Leasing .....	20
h) Devizové operace .....	20
i) Použití odhadů .....	21
j) Účtování výnosů a nákladů .....	21
k) Daň z příjmů .....	21
l) Následné události .....	21
m) Přehled o peněžních tocích .....	21
4. Dlouhodobý majetek .....	22
a) Dlouhodobý nehmotný majetek (v tis. Kč) .....	22
b) Dlouhodobý hmotný majetek (v tis. Kč) .....	22
5. Pohledávky .....	23
6. Opravné položky .....	23
7. Krátkodobý finanční majetek a peněžní prostředky .....	24
8. Časové rozlišení aktiv .....	24
9. Vlastní kapitál .....	24
10. Rezervy .....	25
11. Dlouhodobé závazky .....	25
12. Krátkodobé závazky .....	25
13. Položky časového rozlišení pasiv .....	25
14. Daň z příjmů .....	26
15. Leasing .....	27
16. Majetek a závazky nevykázané v rozvaze .....	27
17. Výnosy .....	27
18. Osobní náklady .....	28
19. Informace o spřízněných osobách .....	28
20. Ostatní položky výkazu zisku a ztráty .....	29
21. Významné události, které nastaly po rozvahovém dni .....	29
22. Přehled o změnách vlastního kapitálu (viz bod 9) .....	29
ZPRÁVA O VZTAZÍCH ZA ROK 2020 .....	30





# Obsah



## 1. Základní údaje o společnosti

**Obchodní firma:** **Europ Assistance s.r.o.**  
**Sídlo:** Na Pankráci 1658/121, 140 00 Praha 4  
**Právní forma:** společnost s ručením omezeným  
**IČO:** 252 87 851  
**DIC:** CZ25287851  
**Spisová značka:** C 87094 vedená u Městského soudu v Praze  
**Auditor:** Ernst & Young Audit, s.r.o.

## 2. Statutární orgán

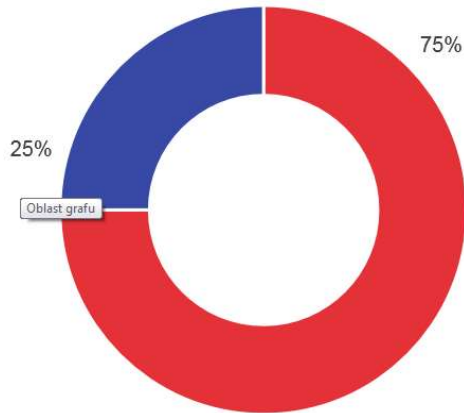
- **Ing. Vladimír Fuchs**  
jednatel  
Funkční období: od 1. 6. 2011 do 31.12.2020
  
- **Daniel Martínek**  
jednatel  
Funkční období: od 1. 1. 2021

## 3. Dozorčí rada

- **László Kalmár**  
předseda dozorčí rady  
Funkční období: od 4. 5. 2017
  
- **Pavol Pitoňák**  
člen dozorčí rady  
Den vzniku členství: 1. 4. 2016
  
- **Petr Bohumský**  
člen dozorčí rady  
Den vzniku členství: 21. 5. 2015
  
- **Josef Benhard Woerner**  
člen dozorčí rady  
Den vzniku členství: 25. 4. 2017



## 4. Vlastnická struktura společnosti



### Europ Assistance Holding, akciová společnost

7 bd Haussmann, 750 09 Paris  
Francouzská republika

Zapsaná v obchodním rejstříku Registratury obchodního soudu  
v Paříži pod registračním číslem R.C.S. Paris B 632 016 382  
(2004B22063)

**Obchodní podíl: 75 % (Vklad: 2 900 000 Kč)**

### Generali Česká pojišťovna a.s.

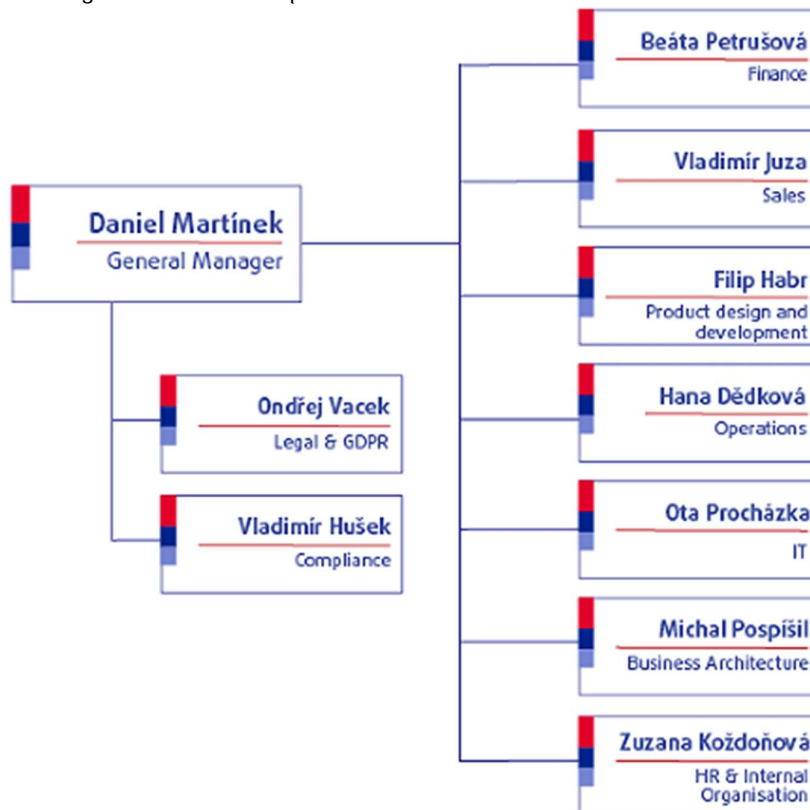
IČO: 452 72 956  
Spálená 75/16, 113 04 Praha 1

Spisová značka: B 1464 vedená u Městského soudu v Praze

**Obchodní podíl: 25 % (Vklad: 966 666 Kč)**

## 5. Organizační struktura společnosti

Aktuální organizační struktura společnosti k 31.3.2021



## 6. Zpráva vedení společnosti

### Vážené dámy, vážení pánové,

i přes nelehké tržní podmínky silně ovlivněné situací kolem šíření COVID-19 dosáhla společnost Europ Assistance s.r.o. uspokojivého finančního výsledku.

V roce 2020 činil zisk před zdaněním 699 tisíc Kč. Tržby činily 342 miliónů. Jednalo se o organický rozvoj spoluprací v rámci kooperací se stávajícími obchodními partnery.

S ohledem na vládní omezení související s COVID-19, přesunula naše společnost 95% aktivit společnosti na home office. Díky pokročilé IT infrastruktuře, nastaveným a vyzkoušeným krizovým procesům a vysokému nasazení kolegů se tento přesun aktivit, a to i těch spojených s činností asistenčního call-centra, podařil zvládnout v rekordním čase několika málo dní bez jakéhokoliv narušení plynulosti poskytování asistenčních služeb.

Dlouhodobě se nám daří udržovat vysokou spokojenost obchodních partnerů a koncových klientů se službami Europ Assistance, za což patří velké díky všem útvarům společnosti.

Projekt digitalizace autoasistence DRSA umožnil snížit počet hovorů s dodavateli o desítky tisíc, zefektivnit práci asistenční centrály a zejména zkrátit intervenční doby příjezdu asistenčních vozidel ke klientům.

Koncem roku 2020 se nám podařilo jako první společnosti mezi asistenčními centrály na českém a slovenském trhu úspěšně spustit Virtuálního agenta, díky kterému jsme odbavili více než 12 000 hovorů. Významně jsme tak zmenšili dobu čekání zákazníků na asistenčních linkách

Děkuji zaměstnancům Europ Assistance za spolupráci a nasazení v této nelehké době a těším se na další rok plný inspirativních výzev.

Daniel Martínek  
Jednatel

## 7. Obchodní zaměření

V roce 2020 pokračovala společnost v rozvoji hlavních obchodních linií:

- 👉 rozvoj spolupráce v rámci skupiny Generali, a to napříč všemi segmenty služeb
- 👉 rozvoj spolupráce se stávajícími obchodními partnery s důrazem na řešení potřeb koncových klientů
- 👉 vyhledávání spolupráce s novými partnery
- 👉 přímá distribuce vlastních produktů v segmentu retail
- 👉 inovace v produktové oblasti zahrnující technologické inovace

Tato strategie zůstává i pro následující rok hlavním úkolem společnosti.

## 8. Aktivity v oblasti výzkumu a vývoje

V roce 2020 byly aktivity v této oblasti zaměřeny na vývoj:

- automatizace procesu poskytování odtahových služeb
- digital roadside assistance
- virtuálního agenta
- vývoj digitalizace v oblasti zdravotní asistence

## 9. Další skutečnosti

- Společnost nenabyla vlastních akcií nebo vlastních podílů.
- Společnost nemá organizační složku v zahraničí.
- Společnost dodržuje všechny platné právní předpisy týkající se ochrany životního prostředí
- V oblasti pracovněprávních vztahů společnost nemá žádné mimořádné závazky.

## 10. Významné události, které nastaly po rozvahovém dni

Dne 1.1.2021 došlo ke změně jednatele společnosti Europ Assistance s.r.o., kdy tímto se stal pan Daniel Martínek.

Tato změna byla do obchodního rejstříku zapsána dne 28. 1. 2021.

## 11. Očekávaný vývoj společnosti

Vedení Společnosti očekává dopad COVID-19 do profitability Společnosti i v roce 2021. Dle současného vývoje a predikce připravené ve spolupráci s B2B klienty společnosti, očekáváme vývoj příjmů na úrovni roku 2020, kdy pokles příjmů u cestovní asistence je na úrovni 50 % objemu roku 2019. Vedení Společnosti již v roce 2020 zavedlo opatření vedoucí k úsporám na straně nákladů a v roce 2021 pokračuje v obezřetném využívání zdrojů v rámci implementované lean strategie a schvaluje pouze nezbytné strategické investice.

I přes tyto opatření, které vedly k udržení černé nuly v roce 2020, očekáváme v roce 2021 ztrátu a to zejména s ohledem na investiční compliance projekt skupiny Europ Assistance do bezpečnostní IT infrastruktury.

V roce 2022, již vedení Společnosti očekává návrat Společnosti do ziskovosti, předpokládá, že cestovní asistence se bude pohybovat na 80% obratu roku 2019.



# Finanční část





ROZVAHA

		Běžné účetní období			Minulé
		Brutto	Korekce	Netto	úč. období 2019 Netto
<b>AKTIVA CELKEM</b>		<b>259 734</b>	<b>-26 806</b>	<b>232 928</b>	<b>265 524</b>
<b>A.</b>	<b>POHLEDÁVKY ZA UPSANÝ ZÁKLADNÍ KAPITÁL</b>				
<b>B.</b>	<b>DLOUHODOBÝ MAJETEK</b>	<b>48 904</b>	<b>-25 363</b>	<b>23 541</b>	<b>23 850</b>
B. I.	<b>Dlouhodobý nehmotný majetek</b>	38 285	-16 304	21 981	20 939
B. I. 1.	Nehmotné výsledky výzkumu a vývoje				
2.	Ocenitelná práva	35 617	-16 304	19 313	20 939
1.	Software	35 617	-16 304	19 313	20 939
2.	Ostatní ocenitelná práva				
3.	Goodwill				
4.	Ostatní dlouhodobý nehmotný majetek				
5.	Poskytnuté zálohy na dlouhodobý nehmotný majetek a nedokončený dlouhodobý nehmotný majetek	2 668	0	2 668	0
1.	Poskytnuté zálohy na dlouhodobý nehmotný majetek				
2.	Nedokončený dlouhodobý nehmotný majetek	2 668		2 668	
B. II.	<b>Dlouhodobý hmotný majetek</b>	10 619	-9 059	1 560	2 911
B. II. 1.	Pozemky a stavby	0	0	0	0
1.	Pozemky				
2.	Stavby				
2.	Hmotné movité věci a jejich soubory	9 512	-8 522	990	2 141
3.	Oceňovací rozdíl k nabytému majetku				
4.	Ostatní dlouhodobý hmotný majetek	1 107	-537	570	770
1.	Pěstitelské celky trvalých porostů				
2.	Dospělá zvířata a jejich skupiny				
3.	Jiný dlouhodobý hmotný majetek	1 107	-537	570	770
5.	Poskytnuté zálohy na dlouhodobý hmotný majetek a nedokončený dlouhodobý hmotný majetek	0	0	0	0
1.	Poskytnuté zálohy na dlouhodobý hmotný majetek				
2.	Nedokončený dlouhodobý hmotný majetek				
B. III.	<b>Dlouhodobý finanční majetek</b>	0	0	0	0
B. III. 1.	Podíly - ovládaná nebo ovládající osoba				
2.	Zápůjčky a úvěry - ovládaná nebo ovládající osoba				
3.	Podíly - podstatný vliv				
4.	Zápůjčky a úvěry - podstatný vliv				
5.	Ostatní dlouhodobé cenné papíry a podíly				
6.	Zápůjčky a úvěry - ostatní				
7.	Ostatní dlouhodobý finanční majetek	0	0	0	0
1.	Jiný dlouhodobý finanční majetek				
2.	Poskytnuté zálohy na dlouhodobý finanční majetek				
<b>C.</b>	<b>OBĚŽNÁ AKTIVA</b>	<b>194 851</b>	<b>-1 443</b>	<b>193 408</b>	<b>209 038</b>
C. I.	<b>Zásoby</b>	0	0	0	0
C. I. 1.	Materiál				
2.	Nedokončená výroba a polotovary				
3.	Výrobky a zboží	0	0	0	0
1.	Výrobky				
2.	Zboží				
4.	Mladá a ostatní zvířata a jejich skupiny				
5.	Poskytnuté zálohy na zásoby				
C. II.	<b>Pohledávky</b>	137 490	-1 443	136 047	148 159
C. II. 1.	<b>Dlouhodobé pohledávky</b>	11	0	11	999
1.	Pohledávky z obchodních vztahů				
2.	Pohledávky - ovládaná nebo ovládající osoba				
3.	Pohledávky - podstatný vliv				
4.	Odložená daňová pohledávka				
5.	Pohledávky ostatní	11	0	11	999
5.1.	Pohledávky za společníky				
5.2.	Dlouhodobé poskytnuté zálohy	11		11	999
5.3.	Dohadné účty aktivní				
5.4.	Jiné pohledávky				

ROZVAHA

		Běžné účetní období			Minulé
		Brutto	Korekce	Netto	úč. období 2019 Netto
C. II. 2.	<b>Krátkodobé pohledávky</b>	137 479	-1 443	136 036	147 160
1.	Pohledávky z obchodních vztahů	119 036	-1 443	117 593	129 496
2.	Pohledávky - ovládaná nebo ovládající osoba				
3.	Pohledávky - podstatný vliv				
4.	Pohledávky - ostatní	18 443	0	18 443	17 664
4.1.	Pohledávky za společníky				
4.2.	Sociální zabezpečení a zdravotní pojištění				
4.3.	Stát - daňové pohledávky	1 596		1 596	337
4.4.	Krátkodobé poskytnuté zálohy	2 678		2 678	2 310
4.5.	Dohadné účty aktivní	14 084		14 084	14 933
4.6.	Jiné pohledávky	85		85	84
C. III.	<b>Krátkodobý finanční majetek</b>	0	0	0	0
1.	Podíly - ovládaná nebo ovládající osoba				
2.	Ostatní krátkodobý finanční majetek				
C. IV.	<b>Peněžní prostředky</b>	57 361	0	57 361	60 879
1.	Peněžní prostředky v pokladně	99		99	205
2.	Peněžní prostředky na účtech	57 262		57 262	60 674
D. I.	<b>Časové rozlišení aktiv</b>	15 979	0	15 979	32 636
D. I. 1.	Náklady příštích období	2 920		2 920	1 820
2.	Komplexní náklady příštích období				
3.	Příjmy příštích období	13 059		13 059	30 816

Europ Assistance s.r.o. k 31. prosince 2020  
Statutární formuláře českých finančních výkazů v tis. Kč

ROZVAHA

		Stav v běžném účetním období	Stav v minulém účetním období 2019
	<b>PASIVA CELKEM</b>	<b>232 928</b>	<b>265 524</b>
<b>A.</b>	<b>VLASTNÍ KAPITÁL</b>	<b>63 304</b>	<b>93 846</b>
A. I.	<b>Základní kapitál</b>	<b>3 867</b>	<b>3 867</b>
A. I. 1.	Základní kapitál	3 867	3 867
2.	Vlastní podíly (-)		
3.	Změny základního kapitálu		
A. II.	<b>Ážio a kapitálové fondy</b>	<b>44 403</b>	<b>44 403</b>
A. II. 1.	Ážio		
2.	Kapitálové fondy	44 403	44 403
1.	Ostatní kapitálové fondy	44 403	44 403
2.	Oceňovací rozdíly z přecenění majetku a závazků (+/-)		
3.	Oceňovací rozdíly z přecenění při přeměnách obchodních korporací (+/-)		
4.	Rozdíly z přeměn obchodních korporací (+/-)		
5.	Rozdíly z ocenění při přeměnách obchodních korporací (+/-)		
A. III.	<b>Fondy ze zisku</b>	<b>387</b>	<b>387</b>
A. III. 1.	Ostatní rezervní fondy	387	387
2.	Statutární a ostatní fondy		
A. IV.	<b>Výsledek hospodaření minulých let (+/-)</b>	<b>15 229</b>	<b>15 228</b>
IV. 1.	Nerozdělený zisk minulých let	15 229	15 228
2.	Neuhrazená ztráta minulých let (-)		
3.	Jiný výsledek hospodaření minulých let (+/-)		
A. V. 1.	<b>Výsledek hospodaření běžného účetního období (+/-)</b>	<b>-582</b>	<b>29 961</b>
A. VI. 2.	<b>Rozhodnuto o zálohové výplatě podílu na zisku (-)</b>	<b>0</b>	<b>0</b>
<b>B. + C.</b>	<b>CIZÍ ZDROJE</b>	<b>144 227</b>	<b>147 495</b>
B. I.	<b>Rezervy</b>	<b>1 773</b>	<b>2 019</b>
B. I. 1.	Rezerva na důchody a podobné závazky		
2.	Rezerva na daň z příjmů		
3.	Rezervy podle zvláštních právních předpisů		
4.	Ostatní rezervy	1 773	2 019
C.	<b>Závazky</b>	<b>142 454</b>	<b>145 476</b>
C. I.	<b>Dlouhodobé závazky</b>	<b>71 619</b>	<b>60 054</b>
1.	Vydané dluhopisy		
1.	Vyměnitelné dluhopisy		
2.	Ostatní dluhopisy		
2.	Závazky k úvěrovým institucím		
3.	Dlouhodobé přijaté zálohy	60 270	59 596
4.	Závazky z obchodních vztahů		
5.	Dlouhodobé směnky k úhradě		
6.	Závazky - ovládaná nebo ovládající osoba		
7.	Závazky - podstatný vliv		
8.	Odložený daňový závazek	1 389	458
9.	Závazky - ostatní	9 960	0
1.	Závazky ke společníkům	9 960	
2.	Dohadné účty pasivní		
3.	Jiné závazky		
C. II.	<b>Krátkodobé závazky</b>	<b>70 835</b>	<b>85 422</b>
1.	Vydané dluhopisy	0	0
1.	Vyměnitelné dluhopisy		
2.	Ostatní dluhopisy		
2.	Závazky k úvěrovým institucím		
3.	Krátkodobé přijaté zálohy	15 079	16 695
4.	Závazky z obchodních vztahů	18 749	39 719
5.	Krátkodobé směnky k úhradě		
6.	Závazky - ovládaná nebo ovládající osoba		
7.	Závazky - podstatný vliv		
8.	Závazky - ostatní	37 007	29 008
1.	Závazky ke společníkům	10 000	
2.	Krátkodobé finanční výpomoci		
3.	Závazky k zaměstnancům	6 205	7 438
4.	Závazky ze sociálního zabezpečení a zdravotního pojištění	3 620	4 559
5.	Stát - daňové závazky a dotace	1 879	4 374
6.	Dohadné účty pasivní	14 820	12 528
7.	Jiné závazky	483	109
D. I.	<b>Časové rozlišení pasiv</b>	<b>25 397</b>	<b>24 183</b>
D. I. 1.	Výdaje příštích období	15 513	14 832
2.	Výnosy příštích období	9 884	9 351

Výkaz zisku a ztráty, přehled o peněžních tocích, přehled o změnách vlastního kapitálu a příloha jsou nedílnou součástí účetní závěrky.

VÝKAZ ZISKU A ZTRÁTY

		Stav v běžném účetním období	Stav v minulém účetním období 2019
I.	Tržby z prodeje výrobků a služeb	341 547	406 625
II.	Tržby za prodej zboží		
<b>A.</b>	<b>Výkonová spotřeba</b>	<b>189 003</b>	<b>207 720</b>
A.1.	Náklady vynaložené na prodané zboží		
A.2.	Spotřeba materiálu a energie	1 078	1 465
A.3.	Služby	187 925	206 255
<b>B.</b>	<b>Změna stavu zásob vlastní činnosti (+/-)</b>	<b>0</b>	<b>0</b>
<b>C.</b>	<b>Aktivace (-)</b>	<b>0</b>	<b>0</b>
<b>D.</b>	<b>Osobní náklady</b>	<b>137 972</b>	<b>145 529</b>
D.1.	Mzdové náklady	98 667	106 018
D.2.	Náklady na sociální zabezpečení, zdravotní pojištění a ostatní náklady	39 305	39 511
D.2.1.	Náklady na sociální zabezpečení a zdravotní pojištění	32 451	34 757
D.2.2.	Ostatní náklady	6 854	4 754
<b>E.</b>	<b>Úpravy hodnot v provozní oblasti</b>	<b>7 523</b>	<b>6 509</b>
E.1.	Úpravy hodnot dlouhodobého nehmotného a hmotného majetku	6 981	6 050
E.1.1.	Úpravy hodnot dlouhodobého nehmotného a hmotného majetku - trvalé	6 981	6 050
E.1.2.	Úpravy hodnot dlouhodobého nehmotného a hmotného majetku - dočasné		
E.2.	Úpravy hodnot zásob		
E.3.	Úpravy hodnot pohledávek	542	459
III.	<b>Ostatní provozní výnosy</b>	<b>3 366</b>	<b>279</b>
III.1.	Tržby z prodaného dlouhodobého majetku		
III.2.	Tržby z prodaného materiálu	1	21
III.3.	Jiné provozní výnosy	3 365	258
<b>F.</b>	<b>Ostatní provozní náklady</b>	<b>8 740</b>	<b>9 530</b>
F.1.	Zůstatková cena prodaného dlouhodobého majetku		
F.2.	Zůstatková cena prodaného materiálu		
F.3.	Daně a poplatky	443	301
F.4.	Rezervy v provozní oblasti a komplexní náklady příštích období	-246	-195
F.5.	Jiné provozní náklady	8 543	9 424
*	<b>Provozní výsledek hospodaření (+/-)</b>	<b>1 675</b>	<b>37 616</b>
<b>IV.</b>	<b>Výnosy z dlouhodobého finančního majetku - podíly</b>	<b>0</b>	<b>0</b>
IV.1.	Výnosy z podílů - ovládaná nebo ovládající osoba		
IV.2.	Ostatní výnosy z podílů		
<b>G.</b>	<b>Náklady vynaložené na prodané podíly</b>	<b>0</b>	<b>0</b>
<b>V.</b>	<b>Výnosy z ostatního dlouhodobého finančního majetku</b>	<b>0</b>	<b>0</b>
V.1.	Výnosy z ostatního dlouhodobého finančního majetku - ovládaná nebo ovládající osoba		
V.2.	Ostatní výnosy z ostatního dlouhodobého finančního majetku		
<b>H.</b>	<b>Náklady související s ostatním dlouhodobým finančním majetkem</b>	<b>0</b>	<b>0</b>
<b>VI.</b>	<b>Výnosové úroky a podobné výnosy</b>	<b>7</b>	<b>11</b>
VI.1.	Výnosové úroky a podobné výnosy - ovládaná nebo ovládající osoba	7	11
VI.2.	Ostatní výnosové úroky a podobné výnosy		
<b>I.</b>	<b>Úpravy hodnot a rezervy ve finanční oblasti</b>	<b>0</b>	<b>0</b>
<b>J.</b>	<b>Nákladové úroky a podobné náklady</b>	<b>0</b>	<b>0</b>
J.1.	Nákladové úroky a podobné náklady - ovládaná nebo ovládající osoba		
J.2.	Ostatní nákladové úroky a podobné náklady		
<b>VII.</b>	<b>Ostatní finanční výnosy</b>	<b>5 463</b>	<b>2 141</b>
<b>K.</b>	<b>Ostatní finanční náklady</b>	<b>6 446</b>	<b>2 489</b>
*	<b>Finanční výsledek hospodaření (+/-)</b>	<b>-976</b>	<b>-337</b>
**	<b>Výsledek hospodaření před zdaněním (+/-)</b>	<b>699</b>	<b>37 279</b>

## VÝKAZ ZISKU A ZTRÁTY

		Stav v běžném účetním období	Stav v minulém účetním období 2019
<b>L.</b>	<b>Daň z příjmu</b>		
L.1.	Daň z příjmu splatná	1 281	7 318
L.2.	Daň z příjmu odložená (+/-)	350	6 557
		931	761
<b>**</b>	<b>Výsledek hospodaření po zdanění (+/-)</b>	<b>-582</b>	<b>29 961</b>
<b>M.</b>	<b>Převod podílu na výsledku hospodaření společníkům (+/-)</b>	<b>0</b>	<b>0</b>
<b>***</b>	<b>Výsledek hospodaření za účetní období (+/-)</b>	<b>-582</b>	<b>29 961</b>
<b>*</b>	<b>Čistý obrat za účetní období</b>	<b>350 383</b>	<b>409 056</b>

Europ Assistance s.r.o. k 31. prosince 2020  
Statutární formuláře českých finančních výkazů v tis. Kč

**PŘEHLED O PENĚŽNÍCH TOCÍCH**

k 31. prosinci 2020 a 2019

		Stav v běžném období	Stav v minulém období 2019
<b>Peněžní toky z provozní činnosti</b>			
<b>Z.</b>	<b>Výsledek hospodaření za běžnou činnost bez zdanění (+/-)</b>	<b>699</b>	<b>37 279</b>
A. 1.	Úpravy o nepeněžní operace	6 723	5 504
A. 1. 1.	Ódpisy stálých aktiv a pohledávek	7 518	6 170
A. 1. 2.	Změna stavu opravných položek	-542	-459
A. 1. 3.	Změna stavu rezerv	-246	-196
A. 1. 4.	Kurzové rozdíly		
A. 1. 5.	(Zisk) / ztráta z prodeje stálých aktiv		
A. 1. 6.	Úrokové náklady a výnosy	-7	-11
A. 1. 7.	Ostatní nepeněžní operace (např. přecenění na reálnou hodnotu do HV, přijaté dividendy)		
<b>A *</b>	<b>Čistý peněžní tok z provozní činnosti před zdaněním, změnami pracovního kapitálu, placenými úroky a mimořádnými položkami</b>	<b>7 422</b>	<b>42 783</b>
A. 2.	Změna stavu nepeněžních složek pracovního kapitálu	-1 209	-36 343
A. 2. 1.	Změna stavu zásob		
A. 2. 2.	Změna stavu obchodních pohledávek	11 366	-10 286
A. 2. 3.	Změna stavu ostatních pohledávek a přechodných účtů aktiv	20 798	3 684
A. 2. 4.	Změna stavu obchodních závazků	-20 970	-17 418
A. 2. 5.	Změna stavu ostatních závazků a přechodných účtů pasiv	-12 403	-12 323
<b>A **</b>	<b>Čistý peněžní tok z provozní činnosti před zdaněním, placenými úroky a mimořádnými položkami</b>	<b>6 213</b>	<b>6 440</b>
A. 3. 1.	Vyplacené úroky s výjimkou úroků zahrnovaných do ocenění dlouhodobého majetku		
A. 4. 1.	Zaplacená daň z příjmů	-4 671	-2 568
<b>A ***</b>	<b>Čistý peněžní tok z provozní činnosti</b>	<b>1 542</b>	<b>3 872</b>
<b>Peněžní toky z investiční činnosti</b>			
B. 1. 1.	Výdaje spojené s pořízením stálých aktiv	-6 672	-8 993
B. 2. 1.	Příjmy z prodeje stálých aktiv		
B. 3. 1.	Poskytnuté půjčky a úvěry		
B. 4. 1.	Přijaté úroky	7	11
B. 5. 1.	Přijaté podíly na zisku		
<b>B ***</b>	<b>Čistý peněžní tok vztahující se k investiční činnosti</b>	<b>-6 665</b>	<b>-8 982</b>
<b>Peněžní toky z finanční činnosti</b>			
C. 1.	Změna stavu dlouhodobých závazků a dlouhodobých, příp. krátkodobých, úvěrů	21 565	30 964
C. 2. 1.	Dopady změn základního kapitálu na peněžní prostředky		
C. 2. 2.	Vyplacené podíly na zisku	-19 960	-9 310
C. 2. 3.	Dopad ostatních změn vlastního kapitálu na peněžní prostředky		
<b>C ***</b>	<b>Čistý peněžní tok vztahující se k finanční činnosti</b>	<b>1 605</b>	<b>21 654</b>
<b>F.</b>	<b>Čisté zvýšení, resp. snížení peněžních prostředků</b>	<b>-3 518</b>	<b>16 544</b>
	<b>Vliv fúze se společností ČP Asistence k 1. 1. 2016</b>	<b>0</b>	<b>0</b>
<b>P.</b>	<b>Stav peněžních prostředků a peněžních ekvivalentů na začátku účetního období</b>	<b>60 879</b>	<b>44 335</b>
<b>R.</b>	<b>Stav peněžních prostředků a peněžních ekvivalentů na konci účetního období</b>	<b>57 361</b>	<b>60 879</b>

# ÚČETNÍ ZÁVĚRKA K 31. 12. 2020

## 1. Popis společnosti

Europ Assistance s.r.o. (dále jen „společnost“ nebo „Europ Assistance“) je společnost s ručením omezeným, která byla zapsána do obchodního rejstříku 20. dubna 1998 pod názvem Společnost pro správu podílů s.r.o. V roce 2002 se společnost přejmenovala a od této doby vystupuje pod obchodním jménem Europ Assistance s.r.o.

Společnost sídlí na adrese Na Pankráci 1658/121, Praha 4, Česká republika, identifikační číslo 25287851.

Hlavním předmětem její činnosti je:

- činnost podnikatelských, finančních, organizačních a ekonomických poradců
- činnost samostatného likvidátora pojistných událostí
- činnost pojišťovacího agenta
- výroba, obchod a služby neuvedené v přílohách 1 až 3 živnostenského zákona

Mateřskou společností a zároveň většinovým vlastníkem společnosti je společnost Europ Assistance Holding, akciová společnost se sídlem ve Francii. 25 % vlastníkem společníkem je Generali Česká pojišťovna a.s., IČ: 452 72 956 se sídlem Praha 1, Spálená 75/16, PSČ 11304.

Mateřskou společností celé skupiny je pojišťovna Assicurazioni Generali S.p.A., Itálie, která je konečnou ovládající společností. Konsolidovaná účetní závěrka dle mezinárodních účetních standardů je připravována mateřskou společností Europ Assistance Holding SA. Konsolidovaná výroční zpráva holdingové společnosti bude zveřejněna na webových stránkách společnosti [www.generali.com/investors/reports-and-presentations/](http://www.generali.com/investors/reports-and-presentations/)

K 31. prosinci 2020 měla společnost jediného jednatele Ing. Vladimíra Fuchse, který byl do funkce jmenován dne 31. května 2011 s účinností od 1. června 2011.

K 31. prosinci 2020 došlo k zániku funkce jednatele pana Vladimíra Fuchse a k 1. lednu 2021 se stal jednatelem pan Daniel Martínek. Tyto skutečnosti byly zapsány do obchodního rejstříku 28. ledna 2021.

Dozorčí rada	
Předseda:	László Kalmár
Člen:	Pavol Pitoňák
Člen:	Petr Bohumský
Člen:	Josef Bernhard Woerner

Společnost je rozdělena na oddělení operační platformy, obchodní oddělení, oddělení informatiky, finanční oddělení, projektové oddělení a oddělení interní organizace. Tato oddělení jsou řízena manažery. Společnost zastřešuje jednatel společnosti. Společnost nemá organizační složku v zahraničí.

## 2. Základní východiska pro vypracování účetní závěrky

Přiložená účetní závěrka byla připravena podle zákona o účetnictví a prováděcí vyhlášky k němu ve znění platném pro rok 2020 a 2019 na základě předpokladu nepřetržitého trvání podniku.

Vedení společnosti zvažilo dosud známé a potenciální dopady pandemie COVID-19 na aktivity a podnikání společnosti a dospělo k závěru, že nemají významný vliv na předpoklad nepřetržitého trvání společnosti. Vzhledem k tomu byla účetní závěrka k 31. prosinci 2020 zpracována za předpokladu, že společnost bude nadále schopna pokračovat ve své činnosti.

## 3. Obecné účetní zásady, účetní metody a odchylky od těchto metod

Způsoby oceňování, které společnost používala při sestavení účetní závěrky za rok 2020 a 2019 jsou následující:

### a) Dlouhodobý nehmotný majetek

Dlouhodobý nehmotný majetek se oceňuje v pořizovacích cenách, které obsahují cenu pořízení a náklady s pořízením související.

Dlouhodobý nehmotný majetek nad 60 tis. Kč v roce 2020 a 2019 je odepisován do nákladů na základě předpokládané doby životnosti příslušného majetku.

Odpisování

Odpisy jsou vypočteny na základě pořizovací ceny a předpokládané doby životnosti příslušného majetku. Předpokládaná životnost je stanovena takto:

	Počet let
Software	3
Telefonní ústředna, vGSDCore, Virtual Agent	6
Jiný dlouhodobý nehmotný majetek	4

### b) Dlouhodobý hmotný majetek

Dlouhodobý hmotný majetek se oceňuje v pořizovacích cenách, které zahrnují cenu pořízení a další náklady s pořízením související. Dlouhodobý hmotný majetek nad 40 tis. Kč v roce 2020 a 2019 se odepisuje po dobu ekonomické životnosti. Náklady na technické zhodnocení dlouhodobého hmotného majetku zvyšují jeho pořizovací cenu. Opravy a údržba se účtují do nákladů.

Odpisování

Odpisy jsou vypočteny na základě pořizovací ceny a předpokládané doby životnosti příslušného majetku. Předpokládaná životnost je stanovena takto:

	Počet let
Stroje, přístroje a zařízení	3 – 4
Dopravní prostředky	5
Inventář	6
Jiný dlouhodobý hmotný majetek	4

Pokud zůstatková hodnota aktiva přesahuje jeho odhadovanou zpětně ziskatelnou částku, je jeho zůstatková hodnota snížena na tuto částku prostřednictvím opravné položky.



### c) Finanční majetek

Krátkodobý finanční majetek tvoří ceniny, peníze v hotovosti a na bankovních účtech.

Dlouhodobý finanční majetek tvoří majetkové účasti. Majetkové účasti se oceňují ekvivalencí, přecenění se účtuje do vlastního kapitálu jako oceňovací rozdíly z přecenění majetku a závazků. Ekvivalencí se rozumí pořizovací cena účasti upravená na hodnotu odpovídající míře účasti společnosti na vlastním kapitálu.

### d) Pohledávky

Pohledávky se oceňují jmenovitou hodnotou. Ocenění pochybných pohledávek se snižuje pomocí opravných položek na vrub nákladů na jejich realizační hodnotu. Opravná položka k pohledávkám je vytvořena na základě věkové struktury pohledávek a individuálního posouzení bonity dlužníků. Nedobytné pohledávky se odepisují na základě jejich individuálního posouzení.

### e) Vlastní kapitál

Základní kapitál společnosti se vykazuje ve výši zapsané v obchodním rejstříku městského soudu. Případné zvýšení nebo snížení základního kapitálu na základě rozhodnutí valné hromady, které nebylo ke dni účetní závěrky zaregistrováno, se vykazuje jako změny základního kapitálu. Vklady přesahující základní kapitál se vykazují jako emisní ážio. Ostatní kapitálové fondy jsou tvořeny peněžními či nepeněžními vklady nad hodnotu základního kapitálu, dary do hmotného majetku apod.

Podle stanov společnosti společnost vytváří rezervní fond ze zisku. Rezervní fond společnost vytváří ve výši 5 % čistého zisku až do výše 10 % základního kapitálu.

### f) Cizí zdroje

Společnost vytváří rezervy ve smyslu zákona o rezervách a rezervy na ztráty a rizika v případech, kdy lze s vysokou mírou pravděpodobnosti stanovit titul, výši a termín plnění při dodržení věcné a časové souvislosti.

Dlouhodobé i krátkodobé závazky se vykazují ve jmenovitých hodnotách. Přijaté zálohy jsou rozlišeny podle účelu přijatých záloh na zálohy krátkodobé a dlouhodobé. Přijatými zálohami jsou nejčastěji provozní zálohy přijaté od zákazníků na platby, které společnost uskutečňuje jejich jménem na účet jejich klientů. Přijaté zálohy vedené v cizích měnách jsou ke konci účetního období přepočteny devizovým kurzem zveřejněným ČNB. Všechny kurzové rozdíly z takového přepočtu jsou účtovány přímo do výkazu zisku a ztráty.

### g) Leasing

Společnost účtuje o najatém majetku tak, že zahrnuje leasingové splátky do nákladů a aktivuje v případě finančního leasingu příslušnou hodnotu najatého majetku v době, kdy smlouva o nájmu končí a uplatňuje se možnost nákupu. Splátky nájmemného hrazené předem se časově rozlišují.

### h) Devizové operace

Majetek a závazky pořízené v cizí měně se oceňují v českých korunách v kurzu platném ke dni jejich vzniku a k rozvahovému dni byly položky peněžité povahy oceněny kurzem platným k 31. 12. vyhlášeným Českou národní bankou.

Realizované i nerealizované kurzové zisky a ztráty se účtují do finančních výnosů nebo finančních nákladů běžného roku.

### i) Použití odhadů

Sestavení účetní závěrky vyžaduje, aby vedení společnosti používalo odhady a předpoklady, jež mají vliv na vykazované hodnoty majetku a závazků k datu účetní závěrky a na vykazovanou výši výnosů a nákladů za sledované období. Vedení společnosti stanovilo tyto odhady a předpoklady na základě všech jemu dostupných relevantních informací. Nicméně, jak vyplývá z podstaty odhadu, skutečné hodnoty v budoucnu se mohou od těchto odhadů odlišovat.

### j) Účtování výnosů a nákladů

Výnosy a náklady jsou časově rozlišené, jsou účtovány do období, s nímž věcně i časově souvisejí. Přijaté úhrady za asistenční služby jsou rozlišeny podle období, s nímž časově i věcně souvisejí.

### k) Daň z příjmů

Náklad na daň z příjmů se počítá za pomoci platné daňové sazby z účetního zisku zvýšeného nebo sníženého o trvale nebo dočasně daňově neuznatelné náklady a nezdaňované výnosy (např. tvorba a zúčtování ostatních rezerv a opravných položek, náklady na reprezentaci, rozdíl mezi účetními a daňovými odpisy, odečtení nákladů na výzkum a vývoj atd.).

Odložená daňová povinnost odráží daňový dopad přechodných rozdílů mezi zůstatkovými hodnotami aktiv a pasiv z hlediska účetnictví a stanovení základu daně z příjmu s přihlédnutím k období realizace.

### l) Následné události

Dopad událostí, které nastaly mezi rozvahovým dnem a dnem sestavení účetní závěrky, je zachycen v účetních výkazech v případě, že tyto události poskytly doplňující informace o skutečnostech, které existovaly k rozvahovému dni.

V případě, že mezi rozvahovým dnem a dnem sestavení účetní závěrky došlo k významným událostem zohledňujícím skutečnosti, které nastaly po rozvahovém dni, jsou důsledky těchto událostí popsány v příloze účetní závěrky, ale nejsou zaúčtovány v účetních výkazech.

### m) Přehled o peněžních tocích

Společnost sestavila přehled o peněžních tocích s využitím nepřímé metody. Peněžní ekvivalenty představují krátkodobý likvidní majetek, který lze snadno a rychle převést na předem známou částku hotovosti.

## 4. Dlouhodobý majetek

### a) Dlouhodobý nehmotný majetek (v tis. Kč)

#### POŘIZOVACÍ CENA

	Počáteční zůstatek k 1. 1. 2020	Přírůstky	Vyřazení	Převody	Konečný zůstatek k 31. 12. 2020
Software	31 612			4 005	35 617
Nedokončený dlouhodobý nehmotný majetek	-	6 673	-	-4 005	2 668
<b>Celkem 2020</b>	<b>31 612</b>	<b>6 673</b>	<b>-</b>	<b>-</b>	<b>38 285</b>
<b>Celkem 2019</b>	<b>24 284</b>	<b>7 328</b>	<b>-</b>	<b>-</b>	<b>31 612</b>

#### OPRAVNÉ POLOŽKY A OPRAVKY

	Počáteční zůstatek k 1. 1. 2020	Odpisy	Vyřazení	Konečný zůstatek k 31. 12. 2020	Účetní hodnota
Software	-10 673	-5 631	-	-16 304	19 313
Nedokončený dlouhodobý nehmotný majetek	-	-	-	-	2 668
<b>Celkem 2020</b>	<b>-10 673</b>	<b>-5 631</b>	<b>-</b>	<b>-16 304</b>	<b>21 981</b>
<b>Celkem 2019</b>	<b>-5 873</b>	<b>-4 800</b>	<b>-</b>	<b>-10 673</b>	<b>20 939</b>

Souhrnná výše drobného nehmotného majetku neuvedeného v rozvaze činila k 31. 12. 2020 a 31. 12. 2019v pořizovacích cenách 2 153 tis. Kč a 1 598 tis. Kč.

### b) Dlouhodobý hmotný majetek (v tis. Kč)

#### POŘIZOVACÍ CENA

	Počáteční zůstatek k 1. 1. 2020	Přírůstky	Vyřazení	Převody	Konečný zůstatek k 31. 12. 2020
Hmotné movité věci a jejich soubory	8 352	-	-	-	8 352
Ostatní dlouhodobý hmotný majetek	1 160	-	-	-	1 160
Jiný dlouhodobý hmotný majetek	1 107	-	-	-	1 107
Nedokončený dlouhodobý hmotný majetek	-	-	-	-	-
<b>Celkem 2020</b>	<b>10 619</b>	<b>-</b>	<b>-</b>	<b>-</b>	<b>10 619</b>
<b>Celkem 2019</b>	<b>8 956</b>	<b>1 663</b>	<b>-</b>	<b>-</b>	<b>10 619</b>

## OPRAVNÉ POLOŽKY A OPRAVKY

	Počáteční zůstatek k 1. 1. 2020	Odpisy	Prodeje, likvidace	Vyřazení	Převody	Konečný zůstatek k 31. 12. 2020	Opravné položky	Účetní hodnota
Hmotné movité věci a jejich soubory	-6 211	-1 150	-	-	-	-7 362	-	991
Ostatní dlouhodobý hmotný majetek	-1 160		-	-	-	-1 160	-	-
Jiný dlouhodobý hmotný majetek	-337	-200	-	-	-	-537	-	570
<b>Celkem 2020</b>	<b>-7 708</b>	<b>-1 350</b>	<b>-</b>	<b>-</b>	<b>-</b>	<b>-9 059</b>	<b>-</b>	<b>1 561</b>
<b>Celkem 2019</b>	<b>-6 460</b>	<b>-1 248</b>	<b>-</b>	<b>-</b>	<b>-</b>	<b>-7 708</b>	<b>-</b>	<b>2 911</b>

K 31. 12. 2020 a 31. 12. 2019 souhrnná výše drobného hmotného majetku neuvedeného v rozvaze činila v pořizovacích cenách 539 tis. Kč a 327 tis. Kč.

## 5. Pohledávky

Na nesplacené pohledávky, které jsou považovány za pochybné, byly v roce 2020 a 2019 vytvořeny opravné položky na základě doby splatnosti a informací, které byly při vymáhání pohledávek zjištěny.

K 31. 12. 2020 a 31. 12. 2019 pohledávky po lhůtě splatnosti více než 90 dní činily 5 392 tis. Kč a 2 758 tis. Kč.

Společnost z důvodu nedobytnosti odepsala do nákladů v roce 2020 a 2019 pohledávky ve výši 537 tis. Kč a 120 tis. Kč.

K 31. 12. 2020 a 31. 12. 2019 měla společnost dlouhodobé pohledávky ve výši 11 tis. Kč a 999 tis. Kč týkající se dlouhodobých záloh a kaucí.

Dohadné účty aktivní zahrnují výnosy, které jsou časově rozlišeny.

Pohledávky za spřízněnými osobami (viz bod 19).

## 6. Opravné položky

Opravné položky vyjadřují přechodné snížení hodnoty aktiv (uvedených v bod 5).

Změny na účtech opravných položek (v tis. Kč):

Opravné položky k:	Zůstatek k 31. 12. 2018	Tvorba opravné položky	Zúčtování opravné položky	Zůstatek k 31. 12. 2019	Tvorba opravné položky	Zúčtování opravné položky	Zůstatek k 31. 12. 2020
pohledávkám - ostatní	442	901	-442	901	1 443	-901	1 443

Zákonné opravné položky se tvoří v souladu se zákonem o rezervách a jsou daňově uznatelné.

## 7. Krátkodobý finanční majetek a peněžní prostředky

	2020	2019
Pokladniční hotovost	3	4
Peněžní ekvivalenty	96	201
Účty v bankách	57 262	60 674
<b>Celkem</b>	<b>57 361</b>	<b>60 879</b>

## 8. Časové rozlišení aktiv

Náklady příštích období zahrnují především pojištění a licence placené předem a jsou účtovány do nákladů období, do kterého věcně a časově přísluší.

Příjmy příštích období zahrnují zejména služby poskytnuté v roce 2020, avšak fakturované v následujícím období.

## 9. Vlastní kapitál

Přehled o změnách vlastního kapitálu (v tis. Kč):

	Zůstatek k 31. 12. 2018	Zvýšení	Snížení	Zůstatek k 31. 12. 2019	Zvýšení	Snížení	Zůstatek k 31. 12. 2020
Základní kapitál	3 867	-	-	3 867	-	-	3 867
Změny základního kapitálu	-	-	-	-	-	-	-
Ostatní kapitálové fondy	44 403	-	-	44 403	-	-	44 403
Rezervní fond	387	-	-	387	-	-	387
Oceňovací rozdíly z přecenění majetku	-	-	-	-	-	-	-
Výsledek hospodaření minulých let	14 190	10 349	-9 310	15 228	29 961	-29 960	15 229
Výsledek hospodaření běžného účetního období	10 349	29 961	-10 349	29 961	-	-30 543	-582
<b>Celkem</b>	<b>73 196</b>	<b>40 310</b>	<b>-19 659</b>	<b>93 846</b>	<b>29 961</b>	<b>-60 503</b>	<b>63 304</b>

Rozhodnutím společníků mimo valnou hromadu ze dne 30. června 2020, byla schválena účetní závěrka a rozdělení zisku běžného období roku 2019 ve výši 29 961 tis. Kč a to tak, že částka 29 960 tis. Kč bude vyplacena v dividendách, částka 1 tis. Kč byla ponechána na účtu nerozděleného zisku z minulých let.

Rozhodnutím společníků mimo valnou hromadu ze dne 28. června 2019, byla schválena účetní závěrka a rozdělení zisku běžného období roku 2018 ve výši 10 349 tis. Kč a to tak, že částka 9 310 tis. Kč byla vyplacena v dividendách, částka 1 039 tis. Kč byla ponechána na účtu nerozděleného zisku z minulých let.

V roce 2020 vyplatila společnost dividendu za rok 2019 ve výši 10 000 tis. Kč a nevyplacený zůstatek dividendy za rok 2019 ve výši 19 960 tis. Kč bude vyplacen v letech 2021 a 2022.

V roce 2019 vyplatila společnost dividendu za rok 2018 ve výši 9 310 tis. Kč.

O vypořádání ztráty roku 2020 nebylo doposud rozhodnuto.

## 10. Rezervy

Změny na účtech rezerv (v tis. Kč):

Rezervy	Zůstatek k 31. 12. 2018	Tvorba rezerv	Zúčtování rezerv	Zůstatek k 31. 12. 2019	Tvorba rezerv	Zúčtování rezerv	Zůstatek k 31. 12. 2020
Ostatní	2 215	2 019	-2 215	2 019	1 773	-2 019	1 773

Ostatní rezervy jsou vytvořeny na nevyčerpanou dovolenou a nevyplacené odměny.

## 11. Dlouhodobé závazky

Společnost eviduje k 31. 12. 2020 a k 31. 12. 2019 dlouhodobé přijaté zálohy ve výši 60 270 tis. Kč a 59 596 tis. Kč. Tyto stálé zálohy přijala společnost k zajištění služeb v oblasti lékařské a technické asistence a jsou společností použity k hrazení externích nákladů jménem a na účet klientů. Část dlouhodobých přijatých záloh, která je splatná do jednoho roku od rozvahového dne, se považuje za krátkodobou přijatou zálohu. Závazky nejsou zajištěny žádným majetkem společnosti.

Dlouhodobé závazky vůči spřízněným osobám (viz bod 19).

## 12. Krátkodobé závazky

K 31. 12. 2020 a k 31. 12. 2019 měla společnost závazky po lhůtě splatnosti více než 30 dní ve výši 36 tis. Kč a 59 tis. Kč.

Společnost eviduje k 31. 12. 2020 a k 31. 12. 2019 splatné závazky pojistného na sociální a zdravotní zabezpečení ve výši 3 620 tis. Kč a 4 559 tis. Kč.

Dohadné účty pasivní zahrnují především dohady na služby nakupované pro zajištění asistenčních služeb, dále na poplatky za předání asistenčních případů pobočkám.

Závazky vůči spřízněným osobám (viz bod 19).

## 13. Položky časového rozlišení pasiv

Výdaje příštích období zahrnují především časově rozlišené náklady roku 2020, které budou vypořádány až v roce 2021 a jsou účtovány do nákladů období, do kterého věcně a časově přísluší. Nejvýznamnější položkou jsou nákupy služeb asistence nevyúčtované dodavateli k 31. 12. 2020.

Výnosy příštích období zahrnují časové rozlišení předem zaplacené odměny za poskytování asistenčních služeb po pevně sjednanou dobu a jsou účtovány do výnosů období, do kterého věcně a časově přísluší.

## 14. Daň z příjmů

Na základě předběžné kalkulace společnost vyčíslila daň následovně (v tis. Kč):

	2020	2019
Zisk před zdaněním	699	37 279
Daňově neuznatelné náklady, změna rezerv a opravných položek	10 103	7 729
Rozdíly mezi účetními a daňovými odpisy	-1 259	-4 271
Příjmy osvobozené		
Ostatní částky snižující základ daně	-4 942	-1 075
Odečet položky na výzkum a vývoj	-2 554	-4 810
Hodnota darů	-77	-140
Daňový základ	1 970	34 712
Sazba daně z příjmu	19 %	19 %
Daň ze zdanitelného příjmu	374	6 595
Slevy na dani	- 24	- 33
Daň	350	6 562
Úprava daně minulých let	-	- 5
Splatná daň	350	6 557

Společnost neměla k 31. 12. 2020 a k 31. 12. 2019 evidované daňové nedoplatky.

Společnost vyčíslila odloženou daň následovně (v tis. Kč):

Položky odložené daně	2020		2019	
	Odložená daňová pohledávka	Odložený daňový závazek	Odložená daňová pohledávka	Odložený daňový závazek
Rozdíl mezi účetní a daňovou zůstatkovou cenou dlouhodobého majetku	-	-1 993	-	-1 754
Rezervy a opravné položky	611	-	555	-
Dohadné položky	-	-7	741	-
Celkem	611	-2 000	1296	-1 754
Netto		-1 389		-458

## 15. Leasing

Najatý majetek společností k 31. 12. 2020 (v tis. Kč):

Popis	Termíny/Podmínky	Výše nájemného v roce 2020	Výše nájemného v roce 2019	Pořizovací cena u majitele vč.DPH
Peugeot 5005	Operativní leasing na 36 měsíců	171	30	645
BMW 530d	Operativní leasing na 36 měsíců	263	81	1 186
Toyota Auris Hybrid	Operativní leasing na 36 měsíců	83	87	488
VW Passat kombi – Alltrack	Operativní leasing na 36 měsíců	127	131	767
VW Passat kombi - Highline	Operativní leasing na 24 měsíců	-	64	645
VW Passat kombi – Alltrack	Operativní leasing na 24 měsíců	-	79	761
VW Passat kombi – Alltrack	Operativní leasing na 36 měsíců	131	131	793
VW Golf kombi	Operativní leasing na 36 měsíců	75	75	431
VW Passat kombi – Alltrack	Operativní leasing na 36 měsíců	131	131	793
VW Tiguan kombi – Comfortline	Operativní leasing na 36 měsíců	95	95	547
BMW X1	Operativní leasing na 36 měsíců	171	171	740
Volvo XC60	Operativní leasing na 36 měsíců	204	204	1551

## 16. Majetek a závazky nevykázané v rozvaze

Společnost neměla k 31. 12. 2020 a 31. 12. 2019 majetek a závazky, které nejsou vykázány v rozvaze kromě drobného hmotného a nehmotného majetku (viz bod 4).

## 17. Výnosy

Rozpis výnosů společnosti z běžné činnosti (v tis. Kč):

	2020	2019
Cestovní asistence	34 334	55 566
Technická asistence	253 500	277 624
Asistence v oblasti domácnosti	41 081	53 931
Asistence v oblasti zdraví	8 910	12 750
Ostatní	3 722	6 754
<b>Výnosy celkem</b>	<b>341 547</b>	<b>406 625</b>

Převážná část výnosů společnosti za rok 2020 je soustředěna na několik hlavních zákazníků v oblasti pojišťovnictví.



## 18. Osobní náklady

Rozpis osobních nákladů (v tis. Kč):

	2020		2019	
	Celkový počet zaměstnanců	Členové řídicích, kontrolních, správních orgánů	Celkový počet zaměstnanců	Členové řídicích, kontrolních, správních orgánů
Průměrný počet zaměstnanců	177	7	210	7
Mzdy	98 667	13 553	106 018	12 173
Sociální zabezpečení a zdravotní pojištění	32 451	4 074	34 757	3 611
Sociální náklady	6 854	169	4 754	138
<b>Osobní náklady celkem</b>	<b>137 972</b>	<b>17 796</b>	<b>145 529</b>	<b>15 922</b>

Vedoucím zaměstnancům Společnosti jsou k dispozici služební vozy. Kromě výše uvedeného nebylo v roce 2020 a 2019 poskytnuto vedoucím pracovníkům žádné další plnění v peněžní ani v naturální formě.

## 19. Informace o spřízněných osobách

V roce 2020 a 2019 neobdrželi členové řídicích, kontrolních a správních orgánů žádné zálohy, závadvky, zápůjčky, úvěry, přiznané záruky, a jiné výhody a nevlastní žádné akcie/podíly společnosti.

Společnost se podílela na těchto transakcích s propojenými osobami v roce 2020:

Transakce se společností	Náklad	Výnos	Pohledávka	Závazek
Europ Assistance Holding	10 245	-	-	1 043
Europ Assistance S.A.	-	77 486	7 317	9 081
Generali Česká pojišťovna a.s.	5 254	182 547	32 713	42 172
Generali Poistovňa, a.s.	-	8 823	2 365	3 060
Europ Assistance Brokerage Sol.	1 429	2 985	465	15
Pobočky Europ Assistance	7 288	725	4 976	-

Společnost se podílela na těchto transakcích s propojenými osobami v roce 2019:

Transakce se společností	Náklad	Výnos	Pohledávka	Závazek
Europ Assistance Holding	9 048	-	458	-
Generali pojišťovna a.s.	211	26 162	-	-
Europ Assistance S.A.	-	84 437	-	17 693
Generali Česká pojišťovna a.s.	8 473	189 946	33 859	43 025
Generali Poistovňa, a.s.	-	17 882	8 206	2 963
Europ Assistance Brokerage Sol.	2 396	-	572	-
Pobočky Europ Assistance	16 221	10 305	6 723	2

21. prosince 2019 byla přejmenováním na Generali Česká pojišťovna a.s. završena integrace České pojišťovny a.s. do skupiny Generali a převzetím tuzemských pojistných kmenů od společností Generali Pojišťovna a.s. a Česká pojišťovna ZDRAVÍ a.s. byla započata koncentrace pojišťovacích aktivit skupiny Generali v České republice.

## 20. Ostatní položky výkazu zisku a ztráty

Odměna auditorské společnosti Ernst & Young Audit, s.r.o., za provedení auditu účetní závěrky činí za rok 2020 a 2019 celkem 469 tis. Kč a 433 tis. Kč.

Rozpis výkonové spotřeby (v tis. Kč):

	2020	2019
Služby spojené s asistencí	144 015	157 541
Nájemné a služby spojené s pronajatými prostory	7 468	8 892
Správa a tel. náklady	3 580	4 344
Spotřeba materiálu	1 078	1 465
Ostatní	32 862	35 478
<b>Výkonová spotřeba celkem</b>	<b>189 003</b>	<b>207 720</b>

Ostatní provozní náklady jsou tvořeny především vypořádáním odpočtu daně z přidané hodnoty, pojištěním a dary. Ostatní provozní výnosy tvoří především zúčtování přebytků na účtech záloh na externí náklady a dotace Antivirus.

Finanční náklady tvoří bankovní poplatky a kurzové rozdíly. Finanční výnosy jsou tvořeny především kurzovými výnosy.

## 21. Významné události, které nastaly po rozvahovém dni

K 31. prosinci 2020 došlo k zániku funkce jednatele pana Vladimíra Fuchse a k 1. lednu 2021 se stal jednatelem pan Daniel Martínek. Tyto skutečnosti byly zapsány do obchodního rejstříku 28. ledna 2021.

Po rozvahovém dni nedošlo k žádným událostem, které by měly významný dopad na účetní závěrku k 31. prosinci 2020.

## 22. Přehled o změnách vlastního kapitálu (viz bod 9)

Sestaveno dne:	Podpis statutárního orgánu účetní jednotky:	Osoba odpovědná za účetnictví:	Osoba odpovědná za účetní závěrku:
31. 5. 2021	Daniel Martínek	Beáta Petrušová	Ludmila Košíková

## ZPRÁVA O VZTAZÍCH ZA ROK 2020

Společnost Europ Assistance s.r.o., zapsaná do obchodního rejstříku vedeného Městským soudem v Praze oddíl C, vložka 87094 dne 20. dubna 1998 jako společnost s ručením omezeným (IČ 252 87 851) se sídlem Praha 4, Na Pankráci 1658/121, PSČ 140 00, („Společnost“), je povinna za účetní období roku 2020 sestavit tzv. zprávu o vztazích mezi propojenými osobami dle § 82 zákona č. 90/2012 Sb., zákon o obchodních společnostech a družstvech (zákon o obchodních korporacích), v platném znění.

Majoritním společníkem společnosti je společnost Europ Assistance Holding, akciová společnost se sídlem 7 boulevard Haussman, 75009 Paris, France, minoritním společníkem je společnost Generali Česká pojišťovna a.s., IČ: 452 72 956 se sídlem Praha 1, Spálená 75/16, PSČ 113 04. Mateřskou společností celé skupiny je pojišťovna Assicurazioni Generali S.p.A., Itálie, která je konečnou ovládající společností (dále také jako „skupina Generali“). Europ Assistance poskytuje asistenční služby skupině Generali v oblasti technické, cestovní, domácí a zdravotní asistence. Společnost je ovládaná prostřednictvím hlasovacích práv obou společníků.

Ve zprávě o vztazích jsou obsaženy smlouvy, které byly uzavřeny v posledním účetním období mezi propojenými osobami, jiná právní jednání, která byla učiněna v zájmu těchto osob, a všechna ostatní opatření, která byla v zájmu nebo na popud těchto osob přijata nebo uskutečněna ovládanou osobou. Dále jsou zde uvedeny účinné smlouvy uzavřené v minulých obdobích, na jejichž základě poskytla Společnost v běžném období plnění propojeným osobám nebo jí bylo od těchto osob poskytnuto.

### Přehled vzájemných smluv mezi Společností a ovládající osobou a osobami ovládanými stejnou ovládající osobou

Společnost měla uzavřeny během účetního období roku 2020 tyto smlouvy s propojenými osobami:

1. Se společností Europ Assistance Holding s.a. se sídlem 2 rue Pillet Will, 75009 Paris, France:
  - Trademark licence agreement
  - Service agreement
  - Software license agreement
  - Agreement for the provision of services
2. Se společností Europ Assistance Brokerage Solutions SAS se sídlem 2 rue Pillet Will, 75009 Paris, France:
  - Agreement for the provision of services
3. Se společností Pojišťovna Patricie a.s. (dříve Generali Pojišťovna a.s.) se sídlem Bělehradská 299/132, 120 00 Praha 2:
  - Smlouva o spolupráci při poskytování asistenčních služeb

4. Se společností Generali Česká pojišťovna a.s. (dříve Česká pojišťovna a.s.) se sídlem Na Pankráci 121, 140 00 Praha 4:

- Rámcová smlouva o sdílení nákladů (včetně dodatku)
- Smlouva o spolupráci v pojištění léčebných výloh (včetně dodatků a změny)
- Smlouva o pronájmu nebytových prostor sloužících k podnikání (včetně dodatku)
- Smlouva o poskytování přístupu na Helpline KPMG
- Smlouva o spolupráci v oblasti poskytování cestovní asistence
- Smlouva o výkonu služeb v oblasti navolávání
- Smlouva o poskytování asistenčních služeb k PMV a k pojištění odpovědnosti dopravců
- Smlouvy o poskytování asistenčních služeb
- Smlouvy o spolupráci při poskytování asistenčních služeb (včetně dodatku)
- Servisní smlouva pro pojištění asistenčních služeb Můj doprovod
- Skupinová pojistná smlouva č.101R01406 (včetně prováděcí smlouvy)
- Dohoda o poskytování nahrávek hovorů
- Smlouva o spolupráci při poskytování asistenčních a likvidačních služeb pro pojištění záruky pro případ úpadku CK
- Obligatoční zajistné smlouvy
- Pojistné smlouvy

5. Se společností Generali Poist'ovňa a.s. se sídlem Lamačská cesta 3/A, 841 04 Bratislava, Slovensko:

- Smlouva o spolupráci pro pojištění auto – asistenčních služeb v rámci cestovního pojištění
- Rámcová zmluva o zverení výkonu činnosti (outsourcing) a ochrane osobních údajov
- Individuálna servisná zmluva k poisteniu asistenčných služieb v rámci cestovného poistenia
- Rámcová servisná zmluva k poisteniu asistenčných služieb
- Zmluva o spolupráci (škodový management)
- Servisní smlouva pro pojištění asistenčních služeb domácnosti ke kreditním kartám VÚB
- Smlouva o poskytování asistenčních služeb k produktům úrazového a životního pojištění
- Smlouva o poskytování asistenčních služeb pro pohřební pojištění
- Zmluva o spolupráci – LTCl
- Zmluva o spolupráci při poskytování asistenčných služieb v rámci poistenia nesebestačnosti č.203S03/1304
- Smlouva o poskytování služeb kontaktního centra
- Obligatoční zajistné smlouvy
- Smlouva o spolupráci při poskytování asistenčních služeb Home Assistance (DOMino) (včetně dodatku)

6. Se společností Europ Assistance S.A. (trading as Europ Assistance S.A. Irish Branch) se sídlem 7 boulevard Haussman, 75009 Paris, France:

- Distributor Services Agreement

7. Se společností Europ Assistance Polska Sp. Y o.o. se sídlem Woloska 5, 00-232 Warszawa, Poland:

Intercompany agreement on temporary secondment of employees

### **Další služby poskytnuté v rámci skupiny během účetního období roku 2020:**

Plnění za poskytované služby související s užíváním clearingového centra od Europ Assistance Holding.

Plnění za poskytované služby související s pojištěním od Europ Assistance Holding.

Plnění za poskytované služby související s evidencí pojistných smluv od Europ Assistance Holding.

Plnění v rámci jednotlivých poboček za poskytnuté služby v zahraničí.

Plnění jednotlivým pobočkám za poskytnuté služby v tuzemsku.

Plnění za poskytované asistenční služby společností Europ Assistance France.

Veškeré výše uvedené smlouvy byly uzavřeny za podmínek obvyklých v obchodním styku.

Veškerá poskytnutá a přijatá plnění na základě těchto smluv a smluv uzavřených v předchozích obdobích, o nichž bylo informováno v předchozích zprávách o vztazích s propojenými osobami a jejichž plnění pokračovalo i v účetním období roku 2020, byla poskytnuta za podmínek obvyklých v obchodním styku a z těchto smluv nevznikla Společnosti žádná újma. Z uzavřených smluv neplynou Společnosti žádné zvláštní výhody nebo nevýhody a ani dodatečná rizika.

Společnost spolupracuje v rámci skupiny Generali na skupinových projektech a politikách. Spoluprací na těchto skupinových činnostech nevznikla Společnosti žádná újma.

V zájmu nebo na popud propojených osob nebyla Společností přijata nebo uskutečněna v účetním období roku 2020 žádná opatření a jiné právní úkony týkající se majetku, který by přesahoval 10% vlastního kapitálu Společnosti zjištěného podle poslední účetní závěrky.

Statutární orgán prohlašuje, že tuto zprávu sestavil s vynaložením péče řádného hospodáře a že v této zprávě uvedené údaje jsou dostatečné, správné a úplné. Vzhledem ke svým povinnostem vyplývajícím ze zákona vydá Společnost výroční zprávu, jejíž nedílnou součástí bude tato zpráva o vztazích Společnosti.

V Praze, dne 31. března 2021

Daniel Martínek  
Jednatel společnosti