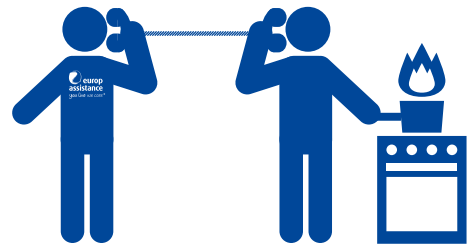
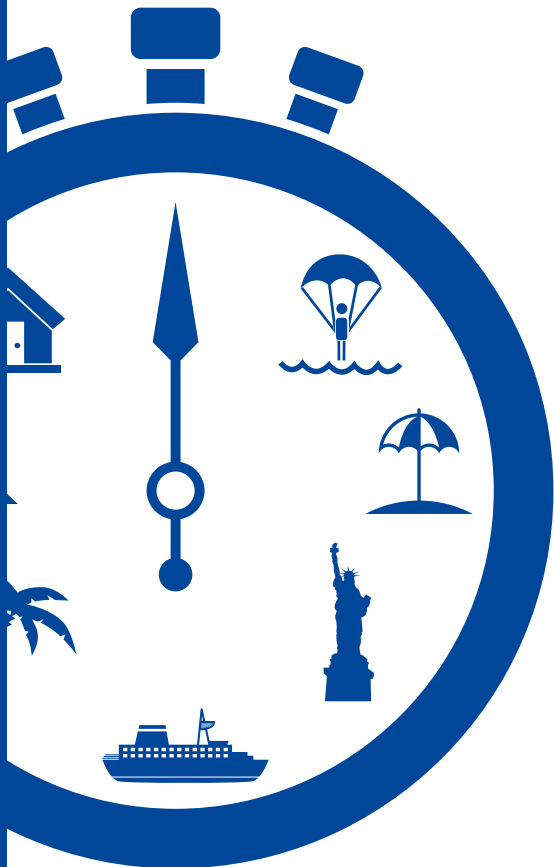
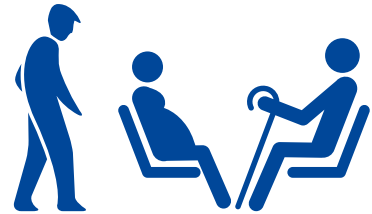
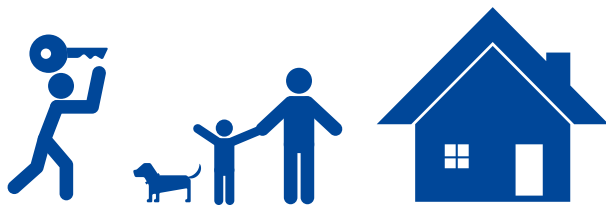


Výroční zpráva

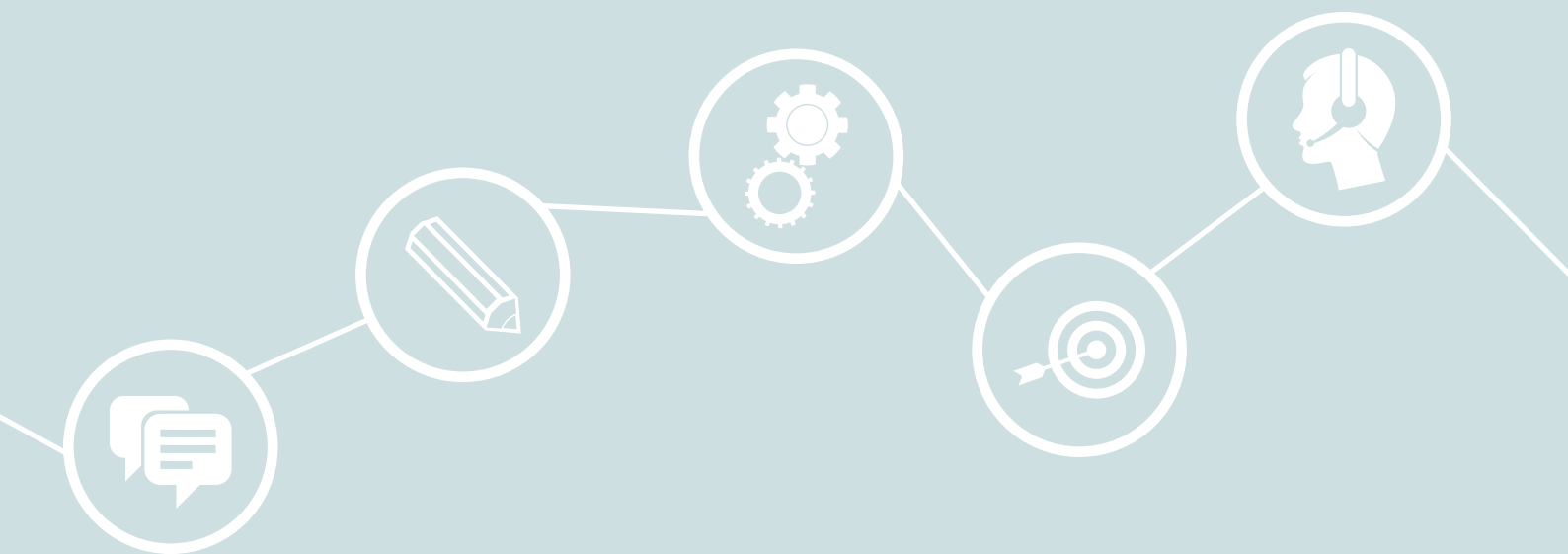
Europ Assistance s.r.o. za rok 2015

V Praze dne 29. 4. 2016



OBSAH

Obecná část	4
ZÁKLADNÍ ÚDAJE O SPOLEČNOSTI	5
ORGÁNY A VEDENÍ SPOLEČNOSTI	5
VLASTNICKÁ STRUKTURA SPOLEČNOSTI	5
ZPRÁVA VEDENÍ SPOLEČNOSTI	6
MILNÍKY SPOLEČNOSTI	8
EUROP ASSISTANCE 2015 V ČÍSLECH	10
NAŠE PARAMETRY KVALITY	10
OBCHODNÍ ZAMĚŘENÍ	11
PÉČE O ZAMĚSTNANCE	11
CSR AKTIVITY	12
Finanční část	14
VÝROK AUDITORA K ÚČETNÍ ZÁVĚRCE A VÝROČNÍ ZPRÁVĚ	16
ROZVAHA K 31. 12. 2015	18
VÝKAZ ZISKU A ZTRÁTY K 31. 12. 2015	22
ÚČETNÍ ZÁVĚRKA A ZPRÁVA AUDITORA K 31. PROSINCI 2015	24
1. POPIS SPOLEČNOSTI	24
2. ZÁKLADNÍ VÝCHODISKA PRO VYPRACOVÁNÍ ÚČETNÍ ZÁVĚRKY	24
3. OBECNÉ ÚČETNÍ ZÁSADY	25
4. DLOUHODOBÝ MAJETEK	27
5. POHLEDÁVKY	28
6. OPRAVNÉ POLOŽKY	29
7. KRÁTKODOBÝ FINANČNÍ MAJETEK	29
8. OSTATNÍ AKTIVA	29
9. VLASTNÍ KAPITÁL	29
10. REZERVY	30
11. DLOUHODOBÉ ZÁVAZKY	30
12. KRÁTKODOBÉ ZÁVAZKY	30
13. OSTATNÍ PASIVA	30
14. DAŇ Z PŘÍJMŮ	30
15. LEASING	31
16. MAJETEK A ZÁVAZKY NEVYKÁZANÉ V ROZVAZE	31
17. VÝNOSY	31
18. OSOBNÍ NÁKLADY	31
19. INFORMACE O TRANSAKČÍCH S PROPOJENÝMI OSOBAMI	32
20. VÝZNAMNÉ POLOŽKY ZISKŮ A ZTRÁT	33
21. VÝZNAMNÉ UDÁLOSTI, KTERÉ NASTALY PO ROZVAHOVÉM DNI	33
22. PŘEHLED O PENĚŽNÍCH TOCÍCH (VIZ PŘÍLOHA 1)	33
23. PŘEHLED O ZMĚNÁCH VLASTNÍHO KAPITÁLU (VIZ BOD 9)	33
PŘEHLED O PENĚŽNÍCH TOCÍCH (PŘÍLOHA Č. 1)	34
Zpráva o vztazích za účetní období roku 2015	36
PŘEHLED VŠECH VZÁJEMNÝCH SMLUV MEZI SPOLEČNOSTÍ A OVLÁDÁJÍCÍ OSOBOU A OSOBAMI OVLÁDANÝMI STEJNOUOVLÁDÁJÍCÍ OSOBOU	37



OBEČNÁ ČÁST



ZPRÁVA VEDENÍ SPOLEČNOSTI



foto: Martin Čápal

Společnost Europ Assistance s.r.o. dosáhla i v roce 2015 velmi dobrých výsledků a pokračovala v rozvoji všech oblastí podnikání na českém a slovenském trhu. Společnosti se daří udržovat významný tržní podíl, který je rozprostřen do několika segmentů. Celkově trh asistenčních služeb roste. Výsledky roku 2015, široké portfolio zákazníků a hlavní tržní trendy dávají společnosti velmi solidní výhled do budoucna.

Zaměstnanci Europ Assistance s.r.o. odbavili v roce 2015 téměř 100 000 asistenčních zásahů. Toto množství představuje 25% meziroční nárůst. Hospodářský výsledek společnosti po zdanění za rok 2015 činil 22 882 tisíc Kč. Meziročně se podařilo zvýšit zisk po zdanění o 3,4 %. Obrat služeb se meziročně podařilo zvýšit o 6,2 % na 123 milionů Kč. Společnost zaznamenala pokles provozního zisku, který byl převážně způsoben úpravou cen u některých velkých zákazníků.

Pro budoucnost společnosti na obsluhovaných trzích jsou ale kromě finančních a obchodních výsledků podstatné výsledky v kvalitě poskytovaných služeb a také inovace. I přes nárůst provozní činnosti se podařilo splnit hlavní cíle kvality. Splněny byly technické parametry na asis-

tenčních linkách i intervenční doby poskytovatelů a zejména jsme splnili cíle ve spokojenosti zákazníků, kterou měříme metodou Net Promoter Score (v roce 2015 jsme dosáhli celkového parametru 72 %). V oblasti inovací byly představeny nové služby. Zaměřili jsme se například na rozvoj služeb v oblasti Concierge, pro kterou jsme připravili novou aplikaci, a rovněž jsme zorganizovali soukromé divadelní představení pro klienty. Spustili jsme také distribuci vlastních produktů na Slovensku, konkrétně produktu AutoCare. V projektu GPS monitoringu odtahových služeb se nám podařilo 100% pokrýt velká města. Na Slovensku jsme ve spolupráci s Generali úspěšně spustili projekt telematických jednotek v pojištěných vozidlech.

Společnost se kvalitativně posunula i v oblasti procesů. V říjnu 2015 jsme úspěšně absolvovali certifikaci ISO 27001. Europ Assistance se tak stala první asistenční společností na trhu s touto certifikací pro oblast bezpečnosti dat a procesů nakládání s osobními a citlivými údaji. Úspěšně jsme prošli rovněž auditem dle normy ISO 9001 a interním auditem skupiny Europ Assistance, zaměřeným na procesy a také na oblast zajištění kontinuity provozu.

Téměř po celý rok 2015 probíhalo plánování v rámci nové globální strategie WE CONNECT pro období 2016–2020. Pilíře nové strategie tvoří tyto oblasti: Zákaznická spokojenost, Rozvoj distribuce se zaměřením na spolupráci ve skupině Generali i vně skupiny Generali, Jednoduchá a chytrá řešení, Inovace, Zaměření na zaměstnance.

V rámci sociálně odpovědného podnikání jsme pokračovali také v dlouhodobě podporovaných aktivitách. Finančním příspěvkem jsme v roce 2015 podpořili projekty péče o seniory centra ELPIDA, sportovní svaz vozíčkářů ČFFV, dětský domov Země dětí a Český červený kříž. Zaměstnanci Europ Assistance se opět aktivně zúčastnili charitativního turnaje firem ve florbalu pořádaného Sportovním klubem vozíčkářů Praha.

Na závěr roku byla vedením společnosti připravena fúze Europ Assistance s.r.o. a ČP ASISTENCE s.r.o. do jediného nástupnického subjektu Europ Assistance s.r.o. Tato fúze proběhla k datu 1. 1. 2016 a byla zaznamenána v obchodním rejstříku. Operativní sloučení provozů obou společností proběhlo v prvním čtvrtletí 2016.

Děkuji všem zaměstnancům Europ Assistance i ČP ASISTENCE a také děkuji členům dozorčí rady za spolupráci i za naše společně dosažené výsledky. Děkuji rovněž všem obchodním partnerům, dodavatelům a klientům za podporu a za vzájemnou spolupráci v roce 2015.



Vladimír Fuchs

NAŠE HODNOTY

**ZÁVAZEK
KE KLIENTOVI**

**EFEKTIVNÍ
TÝMOVÁ PRÁCE**

**MORÁLNÍ
INTEGRITA**

**TVORBA
PŘIDANÉ
HODNOTY**

**NOVÁTORSKÉ
NASAZENÍ
– PIONÝRSKÝ
DUCH**

MILNÍKY SPOLEČNOSTI

Europ Assistance s.r.o. („EA“) získala od roku 2001 významnou pozici na českém a slovenském trhu asistenčních služeb:

Otevření asistenční centrály Europ Assistance pro český a slovenský trh v Praze a zahájení provozu v oboru technických (automotive) a lékařských asistenčních služeb.

2001

Europ Assistance odpovídá na více než 59 000 telefonátů v jednom roce.

2004

V roce 2006 odstartoval prodej vlastních pojistných produktů, prodloužených záruk a záruk na ojetá vozidla na českém a slovenském trhu. Dále jsme zahájili projekt certifikace ISO.

2006

2003

Europ Assistance otevírá v Praze druhé multijazyčné mezinárodní call centrum pro asistenci klientům leteckých společností v oblasti vyhledávání ztracených zavazadel.

2005

Představení nového loga a restrukturalizace služeb do **4 hlavních linií:**
AUTOMOTIVE,
ZDRAVÍ,
CESTOVÁNÍ,
DOMÁCNOST & RODINA.

Europ Assistance získává licenci agenta a likvidátora pojistných událostí a splňuje ohlašovací povinnosti pro slovenský trh. Zároveň získává významný podíl na lokálním trhu v oblastech asistence automobilovým výrobcům, operativního leasingu a asistence pojišťovnám.

2008

Počet příchozích telefonátů přesáhl 85 100. Rozšířili jsme služby do oblasti prodloužených záruk.
Proběhla certifikace ISO.

Zahájili jsme distribuci pojištění poruch motorových vozidel (warranty) na principu B2B2C a rozšířili jsme portfolio služeb bankasistence pro retailové a firemní klienty bank a spořitelen.

2010

Založení dceřiné společnosti ČP ASISTENCE s. r. o., která je výhradním poskytovatelem asistence pro Českou pojišťovnu.

2012

Stěhování společnosti do nových prostor.

2014

2011

Představení vlastních B2C produktů AutoCare, HappyHome, oslava 10 let služeb Europ Assistance na českém trhu.

2013

50 let od založení Europ Assistance, počet smluv asistovaných v oblasti domácí asistence přesahuje 1 milion.

2015

Integrace společnosti ČP ASISTENCE do struktury Europ Assistance. Spuštění distribuce AutoCare na Slovensku.



VĚDĚLI JSTE, ŽE...

...Europ Assistance je nejstarší asistenční službou na světě? Již v roce 1963 Pierre Desnos vymyslel koncept asistenčních služeb a založil společnost Europ Assistance. O čtrnáct let později dosáhl počet jejích klientů desetimilionové hranice. V roce 1981 rozšířila Europ Assistance své aktivity i do zámoří. Dnes je skupina Europ Assistance jednou z největších asistenčních služeb na světě a udává trendy ve stále se dynamicky rozvíjejícím odvětví asistenčních služeb.

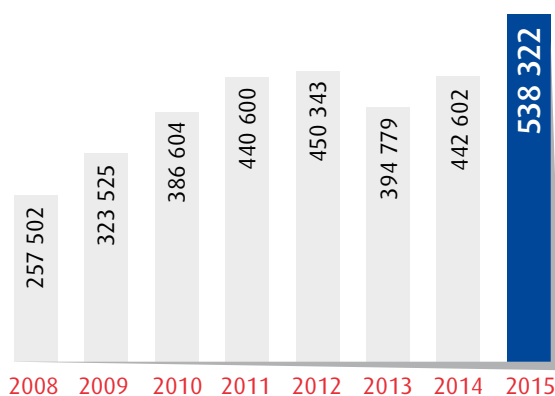
EUROP ASSISTANCE 2015 V ČÍSLECH

CELKOVÝ POČET PŘÍCHOZÍCH HOVORŮ	302 291
CELKOVÝ POČET PŘÍPADŮ	98 521
CELKOVÝ POČET PŘÍPADŮ AUTOMOBILOVÉ ASISTENCE	28 760
CELKOVÝ POČET PŘÍPADŮ CESTOVNÍ ASISTENCE	15 761
CELKOVÝ POČET PŘÍPADŮ DOMÁCÍ ASISTENCE	17 083

i Zasahovali jsme ve 166 zemích světa.



i Zatímco nejvyšším místem, kde Europ Assistance zasahovala, byla oblast Nového Zélandu, tak nejstaršímu zákazníkovi, kterému byla poskytnuta asistence, bylo 97 let.



Vývoj počtu odbavených hovorů



NAŠE PARAMETRY KVALITY

Počet zaslanych SMS	86 683	
Průměrná čekací doba	9,2 s	(smluvně daná 11 s)
Dostupnost	98 %	(smluvně daná 95 %)
Přijaté hovory do 20 s:	88,4 %	(smluvně daná 85 %)

OBCHODNÍ ZAMĚŘENÍ

Společnost si na začátku roku vytyčila čtyři hlavní směry a oblasti obchodního rozvoje:

1. rozvoj spolupráce napříč všemi oblastmi v rámci skupiny Generali,
2. noví obchodní partneři v oblasti B2B,
3. rozvoj spolupráce se stávajícími obchodními partnery,
4. přímá distribuce vlastních produktů B2C a B2B2C.

Obchodní cíle pro rok 2015 se podařilo splnit napříč uvedenými segmenty. Plánovaný obrat pro tento rok se nám podařilo překonat o více než 15 %.

Generali. V roce 2015 jsme se připravovali na fúzi ČP ASISTENCE s Europ Assistance. 1. 1. 2016 ČP ASISTENCE právně zanikla, obchodní název ČP ASISTENCE bude používán i nadále. Se slovenskou Generali jsme v roce 2015 spustili projekt telematických jednotek do vozidel. S Českou pojišťovnou jsme spustili nové produkty pro auta do 3,5 tuny i nad 3,5 tuny. Na Slovensku jsme spustili nové produkty v oblasti domácí asistence.

Noví obchodní partneři. Na začátku roku jsme navázali spolupráci s Equa bank. Klienti banky mohou využít asistence od Europ Assistance v oblasti Domácnosti a Zdraví. V listopadu jsme spustili nový asistenční program ve spolupráci se společností VINPRINT. K bezpečnostnímu označení autoskel klienti společnosti získávají asistenční služby VIN Assistance, které mohou využít při řešení případných potíží na cestách po celé Evropě.

Rozvoj spolupráce se stávajícími partnery. S distributory elektrické energie jsme rozšířili nabídku asistenčních služeb pro jejich klienty. Oblíbenou službou se stala asistence k porouchaným spotřebičům, do asistenčních služeb pro tento segment jsme pro některé obchodní partnery zařadili i zdravotní asistenci. Dále jsme inovovali nabídku asistenčních služeb pro pojišťovny, například o asistenci pro podnikatele. V operativním leasingu jsme opět navýšili portfolio koncových zákazníků, kterým poskytujeme asistenci.

B2C a B2B2C. V přímé distribuci jsme inovovali produkt AutoCare a rozšířili jeho prodej i na Slovensko. V online prodeji jsme dosáhli výrazného nárůstu distribuce oproti předchozímu roku, stejně tak se podařilo navýšit distribuci cestou B2B2C. Zaměřili jsme se také na online prodej našich produktů i pomocí affiliate programu.

PÉČE O ZAMĚSTNANCE

V roce 2015 společnost navázala na svůj historický první běh talent management programu a devět vybraných talentů dále rozvíjela v rámci individuálně nastavených rozvojových plánů. Mezi rozvojovými nástroji, které si naši talenti vybrali, byly soft-skillové i jazykové kurzy, odborné semináře a konference, koučink či manažerská akademie. Zároveň jsme pro naše talenty zorganizovali stáž na zahraniční pobočce Europ Assistance, konkrétně v Mnichově.

Pro skupinu liniového a středního managementu jsme v roce 2015 připravili tzv. Stress Management Program, jehož cílem bylo pomoci jednotlivým účastníkům naučit se lépe zvládat stresové pracovní situace a snižovat rizika pracovního vyčerpání u sebe i u členů svého týmu. Celý program byl koncipován do tří samostatných bloků a následně na základě zpětné vazby doplněn v závěru roku o čtvrtý, věnovaný tématu efektivního předávání informací a vedení porad. Toto téma se ukázalo jako oblast, která by mohla pomoci týmům lépe zvládat vysoké pracovní nasazení a eliminovat některé stresory. Z celého programu vzešla řada výstupů, které budou sloužit jako podněty pro přípravu dalších aktivit oddělení HR v roce 2016.

Jako každý rok jsme realizovali řadu vzdělávacích a společenských aktivit pro naše zaměstnance, ať se již jednalo o celofiremní setkání, snídaň se zaměstnanci, večírky, rozvojové miniworkshopy na téma time managementu, teambuildingy či menší zábavné akce přímo na pracovišti (zmrzlinový a ovocný den, masáže a tejpování, přednáška o zelených potravinách aj.). V souvislosti s podporou kulturních akcí jsme rozšířili naše benefity, prostřednictvím kterých je od roku 2015 možné pořizovat také

například vstupenky do divadel, muzeí či kin. Výrazně jsme také podpořili interní vzdělávací akce a adaptaci nových zaměstnanců, kde nově pořádáme několik interních workshopů na téma motivace a spokojenosti ve firmě.

Jako každý rok jsme realizovali anketu spokojenosti zaměstnanců. K nejsilnějším stránkám firmy podle jejich výsledků stále patří zejména péče firmy o své zaměstnance, pracovní prostředí a dobré mezilidské vztahy, stejně jako férový přístup a stabilita firmy.

CSR AKTIVITY

Centrum pro seniory Elpida

Centrum pro seniory a nouzovou linku Elpida jsme podpořili letos finančním darem a pořádáme společně také různé semináře, na kterých si naši koordinátoři vyměňují zkušenosti a informace, především z oblasti krizové komunikace. V letošním roce jsme účast na workshopech pojali jako odměnu a vyjádření poděkování našim zkušeným koordinátorům.



Český červený kříž

Od začátku roku 2015 spolupracuje Europ Assistance s Oblastním spolkem Českého červeného kříže Praha 1. Naši koordinátoři přijímají požadavky na nouzové lince a informují okamžitě humanitární pracovníky nebo jednotky integrovaného záchranného systému. Oblastní spolek jsme podpořili letos i finančním darem a objednávkou služeb v oblasti školení našich zaměstnanců na poskytování první pomoci.



Dětský domov Země dětí Česká Kamenice

Již třetím rokem sponzorujeme tento dětský domov nacházející se v Ústeckém kraji. V prvních letech jsme podpořili dětský domov finančně, v loňském roce jsme nechali vytvořit novou internetovou prezentaci domova. V roce 2015 jsme opět finančně podpořili rozšíření bytové jednotky, aby měla dostatečnou kapacitu pro celou rodinnou skupinu. Již potřetí také plníme vánoční přání dětí z domova. Naši zaměstnanci dárky dětem nakoupí a zabalí. Těsně před Vánoci je pak předáváme dětskému domovu.



Česká federace florbalu vozíčkářů

V listopadu proběhl dvanáctý ročník florbalové Benefice firem, kterého jsme se opět zúčastnili. Hlavním bodem programu byl turnaj 12 firem, nicméně v průběhu dne si soutěžící i přihlížející mohli vyzkoušet pestrou paletu dalších sportovních aktivit a pomůcek, například jízdu na kole pro vozíčkáře (handbike), tanec na vozíku, potápění v akváriu a další. Českou federaci florbalu vozíčkářů jsme v roce 2015 podpořili také finančním darem.





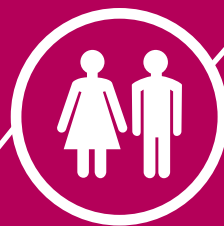
Dárky pro děti z dětského domova



Zrekonstruovaná bytová jednotka v DD Země dětí



Florbalový benefiční turnaj



FINANČNÍ ČÁST



- Výrok auditora
- Rozvaha k 31. prosinci 2015
- Výkaz zisku a ztráty k 31. prosinci 2015
- Příloha k účetní závěrce k 31. prosinci 2015
- Přehled o peněžních tocích k 31. prosinci 2015
- Zpráva o vztazích s propojenými osobami k 31. prosinci 2015

Následné události

Po datu sestavení účetní závěrky nedošlo k žádným dalším událostem s významným vlivem na účetní závěrku k 31. prosinci 2015, které by měly být v této výroční zprávě uvedeny.

VÝROK AUDITORA K ÚČETNÍ ZÁVĚRCE A VÝROČNÍ ZPRÁVĚ

ROZVAHA K 31. 12. 2015

	Běžné účetní období			Minulé úč. období 2014
	Brutto	Korekce	Netto	Netto
AKTIVA CELKEM	148 317	-8 201	140 116	139 402
A. POHLEDÁVKY ZA UPSANÝ ZÁKLADNÍ KAPITÁL				
B. DLOUHODOBÝ MAJETEK	40 247	-7 829	32 418	30 685
B. I. Dlouhodobý nehmotný majetek	1 425	-1 338	87	183
B. I. 1 Zřizovací výdaje				
2 Nehmotné výsledky výzkumu a vývoje				
3 Software	1 338	-1 338	0	183
4 Ocenitelná práva				
5 Goodwill				
6 Jiný dlouhodobý nehmotný majetek				
7 Nedokončený dlouhodobý nehmotný majetek	87		87	
8 Poskytnuté zálohy na dlouhodobý nehmotný majetek				
B. II. Dlouhodobý hmotný majetek	7 932	-6 491	1 441	1 504
B. II. 1 Pozemky				
2 Stavby				
3 Samostatné hmotné movité věci a soubory hmotných movitých věcí	7 792	-6 464	1 328	1 267
4 Pěstitelské celky trvalých porostů				
5 Dospělá zvířata a jejich skupiny				
6 Jiný dlouhodobý hmotný majetek	140	-27	113	136
7 Nedokončený dlouhodobý hmotný majetek				101
8 Poskytnuté zálohy na dlouhodobý hmotný majetek				
9 Oceňovací rozdíl k nabytému majetku				
B. III. Dlouhodobý finanční majetek	30 890	0	30 890	28 998
B. III. 1 Podíly – ovládaná osoba	30 890		30 890	28 998
2 Podíly v účetních jednotkách pod podstatným vlivem				
3 Ostatní dlouhodobé cenné papíry a podíly				
4 Zápůjčky a úvěry – ovládaná nebo ovládající osoba, podstatný vliv				
5 Jiný dlouhodobý finanční majetek				
6 Pořizovaný dlouhodobý finanční majetek				
7 Poskytnuté zálohy na dlouhodobý finanční majetek				

C. OBĚŽNÁ AKTIVA	105 421	-372	105 049	95 151
C. I. Zásoby	0	0	0	0
C. I. 1 Materiál				
2 Nedokončená výroba a polotovary				
3 Výrobky				
4 Mladá a ostatní zvířata a jejich skupiny				
5 Zboží				
6 Poskytnuté zálohy na zásoby				
C. II. Dlouhodobé pohledávky	377	0	377	248
C. II. 1 Pohledávky z obchodních vztahů				
2 Pohledávky – ovládaná nebo ovládající osoba				
3 Pohledávky – podstatný vliv				
4 Pohledávky za společníky				
5 Dlouhodobé poskytnuté zálohy	11		11	11
6 Dohadné účty aktivní				
7 Jiné pohledávky				
8 Odložená daňová pohledávka	366		366	237
C. III. Krátkodobé pohledávky	58 040	-372	57 668	49 018
C. III. 1 Pohledávky z obchodních vztahů	52 244	-372	51 872	44 207
2 Pohledávky – ovládaná nebo ovládající osoba				-1
3 Pohledávky – podstatný vliv				1
4 Pohledávky za společníky				
5 Sociální zabezpečení a zdravotní pojištění				
6 Stát – daňové pohledávky	784		784	1 340
7 Krátkodobé poskytnuté zálohy	2 343		2 343	2 845
8 Dohadné účty aktivní	1 990		1 990	397
9 Jiné pohledávky	679		679	229
C. IV. Krátkodobý finanční majetek	47 004	0	47 004	45 885
C. IV. 1 Peníze	104		104	30
2 Účty v bankách	46 900		46 900	45 855
3 Krátkodobé cenné papíry a podíly				
4 Pořizovaný krátkodobý finanční majetek				
D. I. Časové rozlišení	2 649	0	2 649	13 566
D. I. 1 Náklady příštích období	476		476	441
2 Komplexní náklady příštích období	0		0	0
3 Příjmy příštích období	2 173		2 173	13 125

**Stav v běžném
účetním období** **Stav v minulém
účetním období
2014**

PASIVA CELKEM	140 116	139 402
A. VLASTNÍ KAPITÁL	80 575	75 802
A. I. Základní kapitál	3 867	3 867
A. I. 1 Základní kapitál	3 867	2 900
2 Vlastní akcie a vlastní obchodní podíly (-)		
3 Změny základního kapitálu		967
A. II. Kapitálové fondy	42 830	40 939
A II. 1 Ážio	0	0
2 Ostatní kapitálové fondy	44 403	44 403
3 Oceňovací rozdíly z přecenění majetku a závazků	-1 573	-3 464
4 Oceňovací rozdíly z přecenění při přeměnách obchodních korporací		
5 Rozdíly z přeměn obchodních korporací		
6 Rozdíly z ocenění při přeměnách obchodních korporací		
A III. Fondy ze zisku	387	290
A III. 1 Rezervní fond	387	290
2 Statutární a ostatní fondy		
A. IV. Výsledek hospodaření minulých let	10 609	8 557
IV. 1 Nerozdělený zisk minulých let	10 609	8 557
2 Neuhrazená ztráta minulých let		
3 Jiný výsledek hospodaření minulých let		
A. V. 1. Výsledek hospodaření běžného účetního období (+/-)	22 882	22 149
A. V. 2. Rozhodnuto o zálohách na výplatu podílu na zisku (-)		
B. CIZÍ ZDROJE	46 691	48 532
B. I. Rezervy	1 460	262
B. I. 1 Rezervy podle zvláštních právních předpisů		
2 Rezerva na důchody a podobné závazky		
3 Rezerva na daň z příjmů		
4 Ostatní rezervy	1 460	262
B. II. Dlouhodobé závazky	13 180	12 971
B. II. 1 Závazky z obchodních vztahů		
2 Závazky – ovládaná nebo ovládající osoba		
3 Závazky – podstatný vliv		
4 Závazky ke společníkům		
5 Dlouhodobé přijaté zálohy	13 180	12 971
6 Vydané dluhopisy		
7 Dlouhodobé směnky k úhradě		
8 Dohadné účty pasivní (nevyfakturované dodávky)		
9 Jiné závazky		
10 Odložený daňový závazek		
B. III. Krátkodobé závazky	32 051	35 299

B. III. 1	Závazky z obchodních vztahů	4 526	8 863
2	Závazky – ovládaná nebo ovládající osoba		
3	Závazky – podstatný vliv		
4	Závazky ke společníkům		
5	Závazky k zaměstnancům	4 235	3 358
6	Závazky ze sociálního zabezpečení a zdravotního pojištění	2 527	1 892
7	Stát – daňové závazky a dotace	959	2 459
8	Krátkodobé přijaté zálohy	14 965	12 393
9	Vydané dluhopisy		
10	Dohadné účty pasivní	4 615	5 490
11	Jiné závazky	224	844
B. IV.	Bankovní úvěry a výpomoci	0	0
B. IV. 1	Bankovní úvěry dlouhodobé		
2	Krátkodobé bankovní úvěry		
3	Krátkodobé finanční výpomoci		
C. I.	Časové rozlišení	12 850	15 068
C. I. 1	Výdaje příštích období	4 121	5 940
2	Výnosy příštích období	8 729	9 128

Sestaveno
dne:

Podpis statutárního orgánu
nebo fyzické osoby, která je
účetní jednotkou:

Osoba odpovědná
za účetnictví
(jméno a podpis):

Osoba odpovědná
za účetní závěrku
(jméno a podpis):

29. dubna 2016

Ing. Vladimír Fuchs

Ing. Renata Vlková

Ing. Renata Vlková
tel. 221 586 122

VÝKAZ ZISKU A ZTRÁTY K 31. 12. 2015

Stav v běžném
účetním období Stav v minulém
účetním období
2014

I.	– Tržby za prodej zboží		
A.	– Náklady vynaložené na prodané zboží		
	+ Obchodní marže	0	0
II.	Výkony	123 114	115 457
II. 1	Tržby za prodej vlastních výrobků a služeb	123 114	115 457
	2 Změna stavu zásob vlastní činnosti		
	3 Aktivace		
B.	Výkonová spotřeba	41 601	37 976
B. 1	Spotřeba materiálu a energie	2 918	3 571
B. 2	Služby	38 683	34 405
	+ Přidaná hodnota	81 513	77 481
C.	Osobní náklady	56 934	49 409
C. 1	Mzdové náklady	41 584	35 965
C. 2	Odměny členům orgánů obchodní korporace		
C. 3	Náklady na sociální zabezpečení a zdravotní pojištění	13 570	11 901
C. 4	Sociální náklady	1 780	1 543
D.	– Daně a poplatky	134	107
E.	– Odpisy dlouhodobého nehmotného a hmotného majetku	1 088	1 714
III.	Tržby z prodeje dlouhodobého majetku a materiálu	4	16
III. 1	Tržby z prodeje dlouhodobého majetku	0	16
	2 Tržby z prodeje materiálu	4	0
F.	Zůstatková cena prodaného dlouhodobého majetku a materiálu	0	34
F. 1	Zůstatková cena prodaného dlouhodobého majetku		34
F. 2	Prodaný materiál		
G.	– Změna stavu rezerv a opravných položek v provozní oblasti a komplexních nákladů příštích období	920	–843
IV.	– Ostatní provozní výnosy	2 304	5 959
H.	– Ostatní provozní náklady	5 372	5 533
V.	– Převod provozních výnosů		
I.	– Převod provozních nákladů		
	* Provozní výsledek hospodaření	19 373	27 502
VI.	– Tržby z prodeje cenných papírů a podílů		
J.	– Prodané cenné papíry a podíly		
VII.	Výnosy z dlouhodobého finančního majetku	8 450	0
VII. 1	Výnosy z podílů v ovládaných osobách a v účetních jednotkách pod podstatným vlivem	8 450	
	2 Výnosy z ostatních dlouhodobých cenných papírů a podílů		
	3 Výnosy z ostatního dlouhodobého finančního majetku		

VIII.	– Výnosy z krátkodobého finančního majetku		
K.	– Náklady z finančního majetku		
IX.	– Výnosy z přecenění cenných papírů a derivátů		
L.	– Náklady z přecenění cenných papírů a derivátů		
M.	– Změna stavu rezerv a opravných položek ve finanční oblasti		
X.	– Výnosové úroky	68	44
N.	– Nákladové úroky		
XI.	– Ostatní finanční výnosy	585	882
O.	– Ostatní finanční náklady	1 459	1 138
XII.	– Převod finančních výnosů		
P.	– Převod finančních nákladů		
	* Finanční výsledek hospodaření	7 644	-212
Q.	Daň z příjmů za běžnou činnost	4 135	5 141
Q.	1 – splatná	4 264	5 011
Q.	2 – odložená	-129	130
	** Výsledek hospodaření za běžnou činnost	22 882	22 149
XIII.	– Mimořádné výnosy		
R.	– Mimořádné náklady		
S.	– Daň z příjmů z mimořádné činnosti	0	0
S.	– 1. – splatná		
S.	– 2. – odložená		
	* Mimořádný výsledek hospodaření	0	0
	– Převod podílu na výsledku hospodaření společníkům (+/-)		
	*** Výsledek hospodaření za účetní období (+/-)	22 882	22 149
	**** Výsledek hospodaření před zdaněním	27 017	27 290

Sestaveno
dne:

Podpis statutárního orgánu
nebo fyzické osoby, která je
účetní jednotkou:

Osoba odpovědná
za účetnictví
(jméno a podpis):

Osoba odpovědná
za účetní závěrku
(jméno a podpis):

29. dubna 2016

Ing. Vladimír Fuchs

Ing. Renata Vlková

Ing. Renata Vlková
tel. 221 586 122

ÚČETNÍ ZÁVĚRKA A ZPRÁVA AUDITORA K 31. PROSINCI 2015

1. POPIS SPOLEČNOSTI

Europ Assistance s.r.o. (dále jen „společnost“ nebo „Europ Assistance“) je společnost s ručením omezeným, která byla zapsána do obchodního rejstříku 20. dubna 1998 pod názvem Společnost pro správu podílů s.r.o. V roce 2002 se společnost přejmenovala a od této doby vystupuje pod obchodním jménem Europ Assistance s. r. o.

Společnost sídlí na adrese Na Pankráci 1658/121, Praha 4, Česká republika, identifikační číslo 25287851. Hlavním předmětem její činnosti je:

- činnost podnikatelských, finančních, organizačních a ekonomických poradců,
- činnost samostatného likvidátora pojistných událostí,
- činnost pojišťovacího agenta,
- výroba, obchod a služby neuvedené v přílohách 1 až 3 živnostenského zákona.

Mateřskou společností a zároveň většinovým vlastníkem společnosti je společnost Europ Assistance Holding, akciová společnost se sídlem ve Francii. 25 % vlastníkem společnosti je Česká pojišťovna a. s., IČ: 452 72 956 se sídlem Praha 1, Spálená 75/16, PSČ 113 04.

Mateřskou společností celé skupiny je pojišťovna Assicurazioni Generali S.p.A., Itálie, která je konečnou ovládající společností. Konsolidovaná účetní závěrka dle mezinárodních účetních standardů je připravována mateřskou společností Europ Assistance Holding SA.

K 31. prosinci 2015 měla společnost jediného jednatele Ing. Vladimíra Fuchse, který byl do funkce jmenován dne 31. května 2011 s účinností od 1. června 2011.

Dozorčí rada

Člen:	Luciano Cirina
Člen:	Petr Bohumský
Člen:	Jean-Francois Diet
Člen:	Paola Bianchi
Člen:	Stephane Charbenneau

Společnost je rozdělena na oddělení operační platformy, obchodní oddělení, oddělení informatiky, finanční oddělení a oddělení interní organizace. Tato oddělení jsou řízena manažery. Společnost zastřešuje jednatel společnosti. Společnost nemá organizační složku v zahraničí.

Společnost vlastní 100% podíl ve společnosti ČP ASISTENCE s.r.o.

Notářským zápisem sepsaným dne 22. října 2015 vyhotovila společnost Europ Assistance s.r.o. a ČP ASISTENCE s.r.o. projekt fúze. Projekt fúze, na základě kterého se výše uvedené společnosti slučují do nástupnické společnosti Europ Assistance s.r.o. s rozhodným dnem fúze 1. ledna 2016. Zanikající společnost ČP ASISTENCE s.r.o. byla 1. ledna 2016 vymazána z obchodního rejstříku a jejím univerzálním právním nástupcem je nástupnická společnost. Od rozhodného dne budou jednání zanikající společnosti uskutečněna na účet nástupnické společnosti.

2. ZÁKLADNÍ VÝCHODISKA PRO VYPRACOVÁNÍ ÚČETNÍ ZÁVĚRKY

Přiložená účetní závěrka byla připravena podle zákona o účetnictví a prováděcí vyhlášky k němu ve znění platném pro rok 2015 a 2014.

3. OBECNÉ ÚČETNÍ ZÁSADY

Způsoby oceňování, které společnost používala při sestavení účetní závěrky za rok 2015 a 2014, jsou následující:

a) Dlouhodobý nehmotný majetek

Dlouhodobý nehmotný majetek se oceňuje v pořizovacích cenách, které obsahují cenu pořízení a náklady s pořízením související.

Dlouhodobý nehmotný majetek nad 60 tis. Kč v roce 2015 a 2014 je odepisován do nákladů na základě předpokládané doby životnosti příslušného majetku.

Odpisování

Odpisy jsou vypočteny na základě pořizovací ceny a předpokládané doby životnosti příslušného majetku. Předpokládaná životnost je stanovena takto:

	Počet let
Software	3
Jiný dlouhodobý nehmotný majetek	4

b) Dlouhodobý hmotný majetek

Dlouhodobý hmotný majetek se oceňuje v pořizovacích cenách, které zahrnují cenu pořízení a další náklady s pořízením související. Dlouhodobý hmotný majetek nad 40 tis. Kč v roce 2015 a 2014 se odepisuje po dobu ekonomické životnosti. Náklady na technické zhodnocení dlouhodobého hmotného majetku zvyšují jeho pořizovací cenu. Opravy a údržba se účtují do nákladů.

Odpisování

Odpisy jsou vypočteny na základě pořizovací ceny a předpokládané doby životnosti příslušného majetku. Předpokládaná životnost je stanovena takto:

	Počet let
Stroje, přístroje a zařízení	3 – 4
Dopravní prostředky	4
Inventář	6
Jiný dlouhodobý hmotný majetek	4

Pokud zůstatková hodnota aktiva přesahuje jeho odhadovanou zpětně získatelnou částku, je jeho zůstatková hodnota snížena na tuto částku prostřednictvím opravné položky.

c) Finanční majetek

Krátkodobý finanční majetek tvoří ceniny, peníze v hotovosti a na bankovních účtech.

Dlouhodobý finanční majetek tvoří majetkové účasti. Majetkové účasti se oceňují ekvivalencí, přecenění se účtuje do vlastního kapitálu jako oceňovací rozdíly z přecenění majetku a závazků. Ekvivalencí se rozumí pořizovací cena účasti upravená na hodnotu odpovídající míře účasti společnosti na vlastním kapitálu.

d) Pohledávky

Pohledávky se oceňují jmenovitou hodnotou. Ocenění pochybných pohledávek se snižuje pomocí opravných položek na vrub nákladů na jejich realizační hodnotu. Opravná položka k pohledávkám je vytvořena na základě věkové struktury pohledávek a individuálního posouzení bonity dlužníků. Nedobytné pohledávky se odepisují na základě jejich individuálního posouzení.

e) **Vlastní kapitál**

Základní kapitál společnosti se vykazuje ve výši zapsané v obchodním rejstříku městského soudu. Případné zvýšení nebo snížení základního kapitálu na základě rozhodnutí valné hromady, které nebylo ke dni účetní závěrky zaregistrováno, se vykazuje jako změny základního kapitálu. Vklady přesahující základní kapitál se vykazují jako emisní ážio. Ostatní kapitálové fondy jsou tvořeny peněžními či nepeněžními vklady nad hodnotu základního kapitálu, dary do hmotného majetku apod.

Společnost podle svých stanov vytváří rezervní fond ze zisku. Rezervní fond společnost vytváří ve výši 5 % čistého zisku až do výše 10 % základního kapitálu.

f) **Cizí zdroje**

Společnost vytváří rezervy ve smyslu zákona o rezervách a rezervy na ztráty a rizika v případech, kdy lze s vysokou mírou pravděpodobnosti stanovit titul, výši a termín plnění při dodržení věcné a časové souvislosti.

Dlouhodobé i krátkodobé závazky se vykazují ve jmenovitých hodnotách. Přijaté zálohy jsou rozlišeny podle účelu přijatých záloh na zálohy krátkodobé a dlouhodobé. Přijatými zálohami jsou nejčastěji provozní zálohy přijaté od zákazníků na platby, které společnost uskutečňuje jejich jménem na účet jejich klientů. Přijaté zálohy vedené v cizích měnách jsou ke konci účetního období přepočteny devizových kurzem zveřejněným ČNB. Všechny kurzové rozdíly z takového přepočtu jsou účtovány přímo do výkazu zisku a ztráty.

g) **Leasing**

Společnost účtuje o najatém majetku tak, že zahrnuje leasingové splátky do nákladů a aktivuje v případě finančního leasingu příslušnou hodnotu najatého majetku v době, kdy smlouva o nájmu končí a uplatňuje se možnost nákupu. Splátky nájemného hrazené předem se časově rozlišují.

h) **Devizové operace**

Majetek a závazky pořízené v cizí měně se oceňují v českých korunách v kurzu platném ke dni jejich vzniku a k rozvahovému dni byly položky peněžité povahy oceněny kurzem platným k 31. 12. vyhlášeným Českou národní bankou.

Realizované i nere realizované kurzové zisky a ztráty se účtují do finančních výnosů nebo finančních nákladů běžného roku.

i) **Použití odhadů**

Sestavení účetní závěrky vyžaduje, aby vedení společnosti používalo odhady a předpoklady, jež mají vliv na vykazované hodnoty majetku a závazků k datu účetní závěrky a na vykazovanou výši výnosů a nákladů za sledované období. Vedení společnosti stanovilo tyto odhady a předpoklady na základě všech jemu dostupných relevantních informací. Nicméně, jak vyplývá z podstaty odhadu, skutečné hodnoty v budoucnu se mohou od těchto odhadů odlišovat.

j) **Účtování výnosů a nákladů**

Výnosy a náklady jsou časově rozlišeny, jsou účtovány do období, s nímž věcně i časově souvisejí. Přijaté úhrady za asistenční služby jsou rozlišeny podle období, s nímž časově i věcně souvisejí.

k) **Daň z příjmů**

Náklad na daň z příjmů se počítá za pomoci platné daňové sazby z účetního zisku zvýšeného nebo sníženého o trvale nebo dočasně daňově neuznatelné náklady a nezdaňované výnosy (např. tvorba a zúčtování ostatních rezerv a opravných položek, náklady na reprezentaci, rozdíl mezi účetními a daňovými odpisy, odečtení nákladů na výzkum a vývoj atd.).

Odložená daňová povinnost odráží daňový dopad přechodných rozdílů mezi zůstatkovými hodnotami aktiv a pasiv z hlediska účetnictví a stanovení základu daně z příjmu s přihlédnutím k období realizace.

l) **Následné události**

Dopad událostí, které nastaly mezi rozvahovým dnem a dnem sestavení účetní závěrky, je zachycen v účetních výkazech v případě, že tyto události poskytly doplňující informace o skutečnostech, které existovaly k rozvahovému dni.

V případě, že mezi rozvahovým dnem a dnem sestavení účetní závěrky došlo k významným událostem zohledňujícím skutečnosti, které nastaly po rozvahovém dni, jsou důsledky těchto událostí popsány v příloze účetní závěrky, ale nejsou zaúčtovány v účetních výkazech.

m) Přehled o peněžních tocích

Společnost sestavila přehled o peněžních tocích s využitím nepřímé metody. Peněžní ekvivalenty představují krátkodobý likvidní majetek, který lze snadno a rychle převést na předem známou částku hotovosti.

4. DLOUHODOBÝ MAJETEK**a) Dlouhodobý nehmotný majetek (v tis. Kč)****POŘIZOVACÍ CENA**

	Počáteční zůstatek k 1. 1. 2015	Přírůstky	Vyřazení	Převody	Konečný zůstatek k 31. 12. 2015
Software	1 338	-	-	-	1 338
Nedokončený dlouhodobý nehmotný majetek	-	87	-	-	87
Celkem 2015	1 338	87	-	-	1 425
Celkem 2014	1 338	-	-	-	1 338

OPRÁVKY

	Počáteční zůstatek k 1. 1. 2015	Odpisy	Prodeje, likvidace	Vyřazení	Převody	Konečný zůstatek k 31. 12. 2015	Účetní hodnota
Software	-1 155	-183	-	-	-	-1 338	0
Nedokončený dlouhodobý nehmotný majetek							87
Celkem 2015	-1 155	-183	-	-	-	-1 338	87
Celkem 2014	-832	-323	-	-	-	-1 155	183

Souhrnná výše drobného nehmotného majetku neuvedeného v rozvaze činila k 31. 12. 2015 a 31. 12. 2014 v pořizovacích cenách 90 tis. Kč a 264 tis. Kč.

b) Dlouhodobý hmotný majetek (v tis. Kč)**POŘIZOVACÍ CENA**

	Počáteční zůstatek k 1. 1. 2015	Přírůstky	Vyřazení	Převody	Konečný zůstatek k 31. 12. 2015
Samostatné movité věci	6 871	-	-21	942	7 792
Jiný dlouhodobý hmotný majetek	140	-	-	-	140
Nedokončený dlouhodobý hmotný majetek	101	841	-	-942	-
Celkem 2015	7 112	841	-21	-	7 932
Celkem 2014	8 183	2 348	-3 419	-	7 112

OPRÁVKY

	Počáteční zůstatek k 1. 1. 2015	Odpisy	Prodeje, likvidace	Vyřazení	Konečný zůstatek k 31. 12. 2015	Účetní hodnota
Samostatné movité věci	-5 604	-881	-	21	-6 464	1 328
Jiný dlouhodobý hmotný majetek	-4	-23	-	-	-27	113
Celkem 2015	-5 608	-904	-	21	-6 491	1 441
Celkem 2014	-6 315	-1 391	-34	2 132	-5 608	1 504

K 31. 12. 2015 a 31. 12. 2014 souhrnná výše drobného hmotného majetku neuvedeného v rozvaze činila v pořizovacích cenách 1 878 tis. Kč a 1 842 tis. Kč.

c) Dlouhodobý finanční majetek (v tis. Kč)

K 31. 12. 2015 a 31. 12. 2014 společnost vlastnila 100% podíl ve společnosti ČP ASISTENCE s.r.o. ve výši 30 890 tis. Kč a 28 998 tis. Kč.

Ovládané společnosti k 31. 12. 2015 (v tis. Kč):

Název společnosti:	ČP ASISTENCE s. r. o
Sídlo společnosti	Na Pankráci 1658/121, Praha 4, 140 21

	2015	2014
Podíl v %	100 %	100 %
Aktiva celkem	40 864	52 017
Vlastní kapitál	30 890	28 998
Základní kapitál a kapit. fondy	10 000	10 000
Fondy ze zisku	300	300
Nerozdělený zisk minulých let	10 248	9 302
Zisk běžného roku	10 342	9 396
Cena pořízení podílu	32 462	32 462
Nominální hodnota podílu	30 890	28 998
Dividendy	8 450	-

Finanční informace o této společnosti byly získány z auditem ověřené uzávěrky za rok 2015.

5. POHLEDÁVKY

Na nesplacené pohledávky, které jsou považovány za pochybné, byly v roce 2015 a 2014 vytvořeny opravné položky na základě doby splatnosti a informací, které byly při vymáhání pohledávek zjištěny.

K 31. 12. 2015 a 31. 12. 2014 pohledávky po lhůtě splatnosti více než 90 dní činily 877 tis. Kč a 268 tis. Kč. Společnost z důvodu nedobytnosti odepsala do nákladů v roce 2015 a 2014 pohledávky ve výši 50 tis. Kč a 91 tis. Kč. K 31. 12. 2015 a 31. 12. 2014 měla společnost dlouhodobé pohledávky ve výši 11 tis. Kč a 11 tis. Kč týkající se dlouhodobých záloh a kaucí. Společnost neeviduje pohledávky po splatnosti více než 5 let.

Dohadné účty aktivní zahrnují náklady a výnosy, které jsou časově rozlišený.

Pohledávky za přízněnými osobami (viz bod 19).

6. OPRAVNÉ POLOŽKY

Opravné položky vyjadřují přechodné snížení hodnoty pohledávek (viz bod 5).

Změny na účtech opravných položek (v tis. Kč):

Opravné položky k:	Zůstatek k 31. 12. 2013	Tvorba opravné položky	Zúčtování opravné položky	Zůstatek k 31. 12. 2014	Tvorba opravné položky	Zúčtování opravné položky	Zůstatek k 31. 12. 2015
pohledávkám – ostatní	722	650	-722	650	372	-650	372

7. KRÁTKODOBÝ FINANČNÍ MAJETEK

	2015	2014
Pokladniční hotovost	17	16
Peněžní ekvivalenty	87	14
Účty v bankách	46 900	45 855
Celkem	47 004	45 885

8. OSTATNÍ AKTIVA

Nejvýznamnější položku nákladů příštích období představuje pojištění a licence placené předem, účtované do nákladů období, do kterého věcně a časově přísluší.

Příjmy příštích období představují služby poskytnuté v roce 2015, avšak fakturované v následujícím období.

9. VLASTNÍ KAPITÁL

Přehled o změnách vlastního kapitálu (v tis. Kč):

	Zůstatek k 31. 12. 2013	Zvýšení	Snížení	Zůstatek k 31. 12. 2014	Zvýšení	Snížení	Zůstatek k 31. 12. 2015
Základní kapitál	2 900	-	-	2 900	967	-	3 867
Změny základního kapitálu	-	967	-	967	-	-967	-
Ostatní kapitálové fondy	15 000	29 403	-	44 403	-	-	44 403
Rezervní fond	290	-	-	290	97	-	387
Oceňovací rozdíly z přecenění majetku	4 705	-	-8 169	-3 464	1 891	-	-1 573
Výsledek hospodaření minulých let	6 703	14 854	-13 000	8 557	22 052	-20 000	10 609

Rozhodnutím valné hromady ze dne 21. května 2015 byla schválena účetní závěrka a rozdělení zisku běžného období roku 2014 ve výši 22 148 tis. Kč, a to tak, že částka 20 000 tis. Kč byla vyplacena v dividendách, částka 97 tis. Kč navyšuje rezervní fond a 2 052 tis. Kč bylo ponecháno na účtu nerozděleného zisku z minulých let.

V roce 2015 vyplatila společnost dividendu za rok 2014 v celkové výši 20 000 tis. Kč. V roce 2014 byla dividendu vyplácena za rok 2013 ve výši 13 000 tis. Kč.

10. REZERVY

Změny na účtech rezerv (v tis. Kč):

Rezervy	Zůstatek k 31. 12. 2013	Tvorba rezerv	Zúčtování rezerv	Zůstatek k 31. 12. 2014	Tvorba rezerv	Zúčtování rezerv	Zůstatek k 31. 12. 2015
Ostatní	1 032	262	-1 032	262	1 460	-262	1 460

Ostatní rezervy jsou vytvořeny na nevyčerpanou dovolenou a nevyplacené odměny.

11. DLOUHODOBÉ ZÁVAZKY

Společnost eviduje k 31. 12. 2015 a k 31. 12. 2014 dlouhodobé přijaté zálohy ve výši 13 180 tis. Kč a 12 971 tis. Kč. Tyto stálé zálohy přijala společnost k zajištění služeb v oblasti lékařské a technické asistence a jsou společností použity k hrazení externích nákladů jménem a na účet klientů. Část dlouhodobých přijatých záloh, která je splatná do jednoho roku od rozvahového dne, se považuje za krátkodobou přijatou zálohu. Závazky nejsou zajištěny žádným majetkem společnosti.

Dlouhodobé závazky vůči spřízněným osobám (viz bod 19).

12. KRÁTKODOBÉ ZÁVAZKY

K 31. 12. 2015 a k 31. 12. 2014 měla společnost závazky po lhůtě splatnosti více než 30 dní ve výši 3 tis. Kč a 62 tis. Kč.

Společnost eviduje k 31. 12. 2015 a k 31. 12. 2014 splatné závazky pojistného na sociální a zdravotní zabezpečení ve výši 2 527 tis. Kč a 1 892 tis. Kč. Společnost neviduje závazky po splatnosti více než 5 let.

Závazky vůči spřízněným osobám (viz bod 19).

13. OSTATNÍ PASIVA

Výnosy příštích období představují časové rozlišení předem zaplacené odměny za poskytování asistenčních služeb po pevně sjednanou dobu.

Výdaje příštích období představují časově rozlišené náklady roku 2015, které budou vypořádány až v roce 2016. Nejvýznamnější položkou jsou podíly na zisku nevyúčtované k 31.12.2015.

14. DAŇ Z PŘÍJMŮ

Na základě kalkulace společnost vyčíslila daň následovně (v tis. Kč):

	2015	2014
Zisk před zdaněním	27 017	27 290
Daňově neuznatelné náklady, změna rezerv a opravných položek	5 963	3 306
Rozdíly mezi účetními a daňovými odpisy	-12	578
Příjmy osvobozené	-8 450	
Ostatní částky snižující základ daně	-1 835	-1 563
Odečet položky na výzkum a vývoj	-	- 982
Hodnota darů	-150	-130
Sazba daně z příjmu	19 %	19 %
Daň ze zdanitelného příjmu	4 281	5 415
Slevy na dani	-	-3
Daň	4 281	5 412
Úprava daně minulých let	-17	-401
Splatná daň	4 264	5 011

Společnost nemá k 31. 12. 2015 evidované daňové nedoplatky.

Společnost vyčíslila odloženou daň následovně (v tis. Kč):

Položky odložené daně	2015		2014	
	Odložená daňová pohledávka	Odložený daňový závazek	Odložená daňová pohledávka	Odložený daňový závazek
Rozdíl mezi účetní a daňovou zůstatkovou cenou dlouhodobého majetku	-	-73	-	-46
Rezervy a opravné položky	277	-	174	-
Dohadné položky	162	-	109	-
Celkem	439	-73	283	-46
Netto	366		237	

K 31. 12. 2015 a 31. 12. 2014 společnost proúčtovala odloženou daňovou pohledávku v plné výši.

15. LEASING

Společnost neměla najatý dlouhodobý majetek v roce 2015 a v roce 2014.

16. MAJETEK A ZÁVAZKY NEVYKÁZANÉ V ROZVAZE

Společnost neměla k 31. 12. 2015 a 31. 12. 2014 majetek a závazky, které nejsou vykázány v rozvaze.

17. VÝNOSY**Rozpis výnosů společnosti z běžné činnosti (v tis. Kč):**

	2015	2014
Cestovní asistence	50 589	55 043
Technická asistence	36 915	29 300
Asistence v oblasti domácnosti	26 428	19 890
Asistence v oblasti zdraví	5 674	7 834
Ostatní	3 508	3 390
Výnosy celkem	123 114	115 457

Převážná část výnosů společnosti za rok 2015 je soustředěna na několik hlavních zákazníků v oblasti pojištnictví.

18. OSOBNÍ NÁKLADY**Rozpis osobních nákladů (v tis. Kč):**

Počet zaměstnanců	2015	2014
Průměrný počet členů vedení	5	5
Průměrný počet ostatních zaměstnanců	123	111
Celkem	128	116

Vedení společnosti zahrnuje mzdové náklady jednatele a vedoucí jednotlivých úseků.

2015	Vedení	Celkem
Mzdové náklady	7 363	41 584
Náklady na sociální pojištění	2 008	13 570
Celkem	9 371	55 154

2014	Vedení	Celkem
Mzdové náklady	6 967	35 965
Náklady na sociální pojištění	2 032	11 901
Celkem	8 999	47 866

	2015	2014
Ostatní sociální náklady	1 780	1 543

Vedoucím zaměstnancům společnosti jsou k dispozici služební vozy. Pořizovací cena služebních automobilů je 1 360 tis. Kč. Kromě výše uvedeného nebylo v roce 2015 a 2014 poskytnuto vedoucím pracovníkům žádné další plnění v peněžní ani v naturální formě.

19. INFORMACE O TRANSAKČÍCH S PROPOJENÝMI OSOBAMI

Společnost se podílela na těchto transakcích s propojenými osobami v roce 2015

Transakce se společností	Náklad	Výnos	Pohledávka	Závazek
Europ Assistance Holding	4 371	0	496	0
Česká pojišťovna a.s.	7 497	13 379	8 059	2 703
ČP Asistence s.r.o.	743	2 167	160	103
Europ ASISTENCE S.A.	0	41 026	0	470
Generali Pojišťovna a.s.	721	16 649	6 626	0
Generali Poistovňa, a.s.	0	19 107	6 119	3 151
Generali CEE Holidng B.V.	57	0	0	0
Pobočky Europ Assistance	6 391	3 786	914	113

Společnost se podílela na těchto transakcích s propojenými osobami v roce 2014:

Transakce se společností	Náklad	Výnos	Pohledávka	Závazek
Europ Assistance Holding	4 167	0	0	0
Česká pojišťovna a.s.	1 590	16 708	8 290	2 812
ČP Asistence s.r.o.	285	4 032	132	0
Europ ASISTENCE S.A.	0	51 047	2 999	2 541
Generali Pojišťovna a.s.	321	400	0	0
Generali Poistovňa, a.s.	0	8 516	243	460
Generali PPF Holidng B.V.	27	0	0	0
Europäische Reiseversicherung AG	55	8 037	3 999	2 773
Genertel poisťovňa a.s.	0	980	134	0
Pobočky Europ Assistance	5 677	2 044	1 077	75

V roce 2015 a 2014 neobdrželi členové statutárních orgánů a řídicí pracovníci žádné půjčky, přiznané záruky, zálohy a jiné výhody.

20. VÝZNAMNÉ POLOŽKY ZISKŮ A ZTRÁT

Odměna auditorské společnosti Ernst & Young Audit, s.r.o., za provedení auditu účetní závěrky činí za rok 2015 a 2014 celkem 345 tis. Kč a 344 tis. Kč.

Rozpis výkonové spotřeby (v tis. Kč):

	2015	2014
Služby spojené s asistencí	14 368	10 907
Nájemné a služby spojené s pronajatými prostory	6 578	6 231
Správa a tel. náklady	2 081	1 740
Spotřeba materiálu	2 896	3 571
Ostatní	15 678	15 527
Výkonová spotřeba celkem	41 601	37 976

Ostatní provozní náklady jsou tvořeny především vypořádáním odpočtu daně z přidané hodnoty, pojištěním a dary. Ostatní provozní výnosy tvoří především zúčtování přebytků na účtech záloh na externí náklady.

Finanční náklady tvoří bankovní poplatky a kurzové rozdíly. Finanční výnosy jsou tvořeny především kurzovými výnosy.

21. VÝZNAMNÉ UDÁLOSTI, KTERÉ NASTALY PO ROZVAHOVÉM DNI

K 1. 1. 2016 byla společnost sloučena s dceřinou společností ČP ASISTENCE s.r.o. Nástupnickou společností je Europ Assistance s.r.o., která bude pokračovat v činnosti zanikající společnosti.

Po rozvahovém dni nedošlo k žádným událostem, které by měly významný dopad na účetní závěrku k 31. prosinci 2015.

22. PŘEHLED O PENĚŽNÍCH TOCÍCH (VIZ PŘÍLOHA 1)

Přehled o peněžních tocích byl zpracován nepřímou metodou.

23. PŘEHLED O ZMĚNÁCH VLASTNÍHO KAPITÁLU (VIZ BOD 9)

Sestaveno dne:

Podpis statutárního orgánu
účetní jednotky:

Osoba odpovědná za účetnictví
(jméno, podpis):

Osoba odpovědná za účetní
závěrku (jméno, podpis):

29. dubna 2016

Ing. Vladimír Fuchs

Ing. Renata Vlková

Ing. Renata Vlková

PŘEHLED O PENĚŽNÍCH TOCÍCH (PŘÍLOHA Č. 1)

		Stav v běžném období 2015	Stav v minulém období 2014
Peněžní toky z provozní činnosti			
Z.	Výsledek hospodaření za běžnou činnost bez zdanění (+/-)	27 017	27 290
A. 1.	Úpravy o nepeněžní operace	2 546	1 080
A. 1. 1.	Odpisy stálých aktiv a pohledávek	1 138	1 805
A. 1. 2.	Změna stavu opravných položek	278	73
A. 1. 3.	Změna stavu rezerv	1 198	-771
A. 1. 4.	Kurzové rozdíly	-	-
A. 1. 5.	(Zisk)/ztráta z prodeje stálých aktiv	-	17
A. 1. 6.	Úrokové náklady a výnosy	-68	-44
A. 1. 7.	Ostatní nepeněžní operace (např. přecenění na reálnou hodnotu do HV, přijaté dividendy)	-	-
A *	Čistý peněžní tok z provozní činnosti před zdaněním, změnami pracovního kapitálu, placenými úroky a mimořádnými položkami	29 563	28 371
A. 2.	Změna stavu nepeněžních složek pracovního kapitálu	-1 571	-7 500
A. 2. 1.	Změna stavu zásob	-	-
A. 2. 2.	Změna stavu obchodních pohledávek	-7 993	-13 717
A. 2. 3.	Změna stavu ostatních pohledávek a přechodných účtů aktiv	10 157	-1 813
A. 2. 4.	Změna stavu obchodních závazků	-4 337	1 958
A. 2. 5.	Změna stavu ostatních závazků, krátkodobých úvěrů a přechodných účtů pasív	602	6 072
A **	Čistý peněžní tok z provozní činnosti před zdaněním, placenými úroky a mimořádnými položkami	27 992	20 870
A. 3. 1.	Placené úroky	-	-
A. 4. 1.	Placené daně	-6 220	-3 978
A. 5. 1.	Příjmy a výdaje spojené s mimořádnými položkami	-	-
A ***	Čistý peněžní tok z provozní činnosti	21 771	16 892
Peněžní toky z investiční činnosti			
B. 1. 1.	Výdaje spojené s pořízením stálých aktiv	-930	-1 059
B. 2. 1.	Příjmy z prodeje stálých aktiv	-	16
B. 3. 1.	Poskytnuté půjčky a úvěry	-	33
B. 4. 1.	Přijaté úroky	68	44
B. 5. 1.	Přijaté dividendy	-	-
B ***	Čistý peněžní tok vztahující se k investiční činnosti	-862	-966
Peněžní toky z finanční činnosti			
C. 1.	Změna stavu dlouhodobých závazků a dlouhodobých, příp. krátkodobých úvěrů	209	-755
C. 2. 1.	Dopad změn základního kapitálu na peněžní prostředky	-	967
C. 2. 2.	Vyplacené dividendy nebo podíly na zisku	-20 000	-13 000
C. 2. 3.	Dopad ostatních změn vlastního kapitálu na peněžní prostředky	-	1 840
C ***	Čistý peněžní tok vztahující se k finanční činnosti	-19 791	-10 949

F.	Čisté zvýšení, resp. snížení peněžních prostředků	1 119	4 979
P.	Stav peněžních prostředků a peněžních ekvivalentů na začátku účetního období	45 885	40 906
R.	Stav peněžních prostředků a peněžních ekvivalentů na konci účetního období	47 004	45 885

Sestaveno dne:

Podpis statutárního orgánu:

Osoba odpovědná za účetnictví:

Osoba odpovědná za účetní
závěrku:

29. dubna 2016

Ing. Vladimír Fuchs

Ing. Renata Vlková

Ing. Renata Vlková
tel. 221586122



ZPRÁVA O VZTAZÍCH ZA ÚČETNÍ OBDOBÍ ROKU 2015



Společnost: Europ Assistance s.r.o., zapsaná do obchodního rejstříku vedeného Městským soudem v Praze oddíl C, vložka 87094 dne 20. dubna 1998 jako společnost s ručením omezeným (IČ 252 87 851) se sídlem Praha 4, Na Pankráci 1658/121, PSČ 140 00, („Společnost“), je povinná za účetní období roku 2015 sestavit tzv. zprávu o vztazích dle § 82 zákon č. 90/2012 Sb., zákon o obchodních společnostech a družstvech (zákon o obchodních korporacích), v platném znění.

Majoritním společníkem společnosti je společnost Europ Assistance Holding, akciová společnost se sídlem ve Francii, minoritním společníkem je společnost Česká pojišťovna a.s., IČ: 452 72 956 se sídlem Praha 1, Spálená 75/16, PSČ 113 04. Mateřskou společností celé skupiny je pojišťovna Assicurazioni Generali S.p.A., Itálie, která je konečnou ovládající společností (dále také jako „skupina Generali“). Europ Assistance s.r.o. poskytuje asistenční služby skupině Generali v oblasti technické, cestovní, domácí a zdravotní asistence. Společnost je ovládaná prostřednictvím hlasovacích práv obou společníků.

Ovládanou osobou je společnost ČP ASISTENCE s.r.o., ve které má společnost Europ Assistance s.r.o. obchodní podíl 100 %.

PŘEHLED VŠECH VZÁJEMNÝCH SMLUV MEZI SPOLEČNOSTÍ A OVLÁDAJÍCÍ OSOBOU A OSOBAMI OVLÁDANÝMI STEJNOU OVLÁDAJÍCÍ OSOBOU

1. Společnost měla během účetního období roku 2015 uzavřeny tyto smlouvy s ovládající osobou:

Europ Assistance Holding: Software Licence Agreement Service Agreement
Trademark Licence Agreement

2. Společnost uzavřela během účetního období roku 2015 tyto smlouvy s ovládanou osobou:

ČP ASISTENCE s.r.o.:
Smlouva o spolupráci
Smlouva o sdílení nákladů IT technologií a výdajů na provoz
Smlouva o zapůjčení zaměstnance
Smlouva o sdílení nákladů spojených s podnájmem prostor

3. Společnost měla během účetního období roku 2015 uzavřeny tyto smlouvy s propojenými osobami:

Smlouva uzavřená s Europ Assistance S.A. (trading as Europ Assistance S.A. Irish Branch) včetně dodatků
Smlouvy uzavřené se společností Česká pojišťovna a.s. na poskytování asistenčních služeb
Smlouvy uzavřené se společností Generali Pojišťovna a.s. na poskytování asistenčních služeb
Smlouvy uzavřené se společností Generali Pojišťovna a.s. na poskytování asistenčních služeb
Pojistné smlouvy uzavřené se společností Generali Pojišťovna a.s.
Smlouvy o sdílení nákladů v oblasti řízení rizik uzavřené se společností Česká pojišťovna a.s.
Smlouvy o sdílení nákladů v oblasti interního auditu uzavřené se společností Česká pojišťovna a.s.
Smlouva o podnájmu prostor sloužících k podnikání uzavřená se společností Česká pojišťovna a.s.

4. Další služby poskytnuté v rámci skupiny během účetního období roku 2015:

Plnění za poskytované služby související s užíváním clearingového centra od Europ Assistance Holding
Plnění za poskytované služby související s pojištěním od Europ Assistance Holding
Plnění za poskytované služby související s evidencí pojistných smluv od Europ Assistance Holding
Plnění za poskytované služby související s podnájmem prostor od společnosti Česká pojišťovna a.s.
Plnění za poskytované služby od společnosti Česká pojišťovna a.s.
Plnění v rámci jednotlivých poboček za poskytnuté služby v zahraničí

Plnění jednotlivým pobočkám za poskytnuté služby v tuzemsku
Plnění za školení zaměstnanců Europ Assistance s.r.o. od společnosti Generali CEE Holidng B.V.
Plnění za zapůjčení zaměstnance od ČP ASISTENCE s.r.o.
Plnění poskytované společnosti ČP ASISTENCE za školení a kulturní akce pro zaměstnance
Plnění za poskytované asistenční služby společností Europ Assistance France
Plnění za poskytované asistenční služby do ČP ASISTENCE

Veškeré výše uvedené smlouvy byly uzavřeny za podmínek obvyklých v obchodním styku. Veškerá poskytnutá a přijatá plnění na základě těchto smluv a smluv uzavřených v předchozích obdobích, o nichž bylo informováno v předchozích zprávách o vztazích s propojenými osobami a jejichž plnění pokračovalo i v účetním období roku 2015, byla poskytnuta za podmínek obvyklých v obchodním styku a z těchto smluv nevznikla Společnosti žádná újma. Z uzavřených smluv neplynou Společnosti žádné zvláštní výhody nebo nevýhody a ani dodatečná rizika.

Společnost spolupracuje v rámci skupiny Generali na skupinových projektech a politikách. Spoluprací na těchto skupinových činnostech nevznikla Společnosti žádná újma.

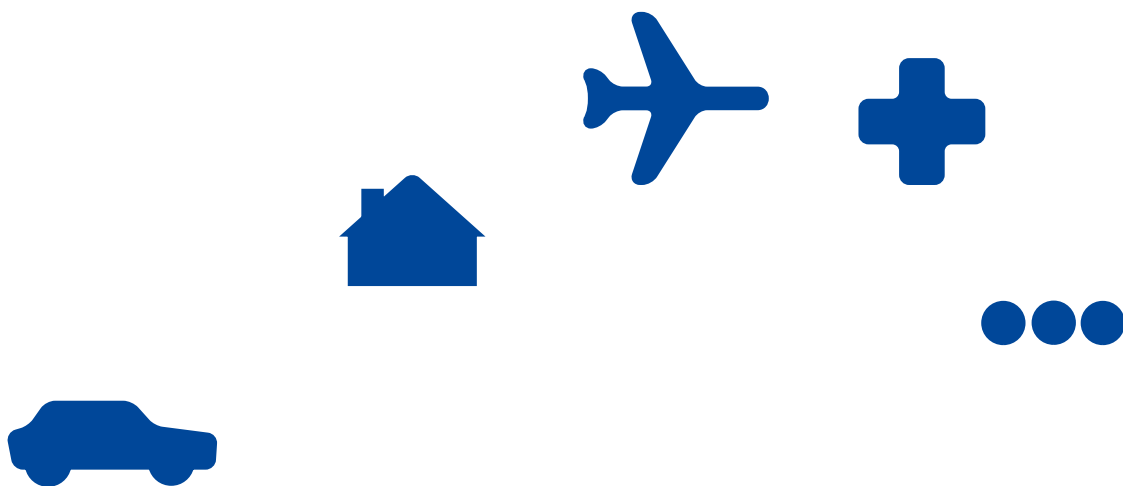
V zájmu nebo na popud propojených osob nebyla Společností přijata nebo uskutečněna v účetním období roku 2015 žádná opatření a jiné právní úkony týkající se majetku, který by přesahoval 10 % vlastního kapitálu Společnosti zjištěného podle poslední účetní závěrky.

Statutární orgán prohlašuje, že tuto zprávu sestavil s vynaložením péče řádného hospodáře a že v této zprávě uvedené údaje jsou dostatečné, správné a úplné. Vzhledem ke svým povinnostem vyplývajícím ze zákona vydá Společnost výroční zprávu, jejíž nedílnou součástí bude tato zpráva o vztazích Společnosti.

V Praze, dne 31. března 2016



Ing. Vladimír Fuchs
Jednatel společnosti



Welcome to the world of Care Services:
Automotive, Travel, Home and Family, Health



Europ Assistance s.r.o.

Na Pankráci 1658/121

140 00 Praha 4

Tel +420 221 586 111

Fax +420 221 586 100

info@europ-assistance.cz

www.europ-assistance.cz